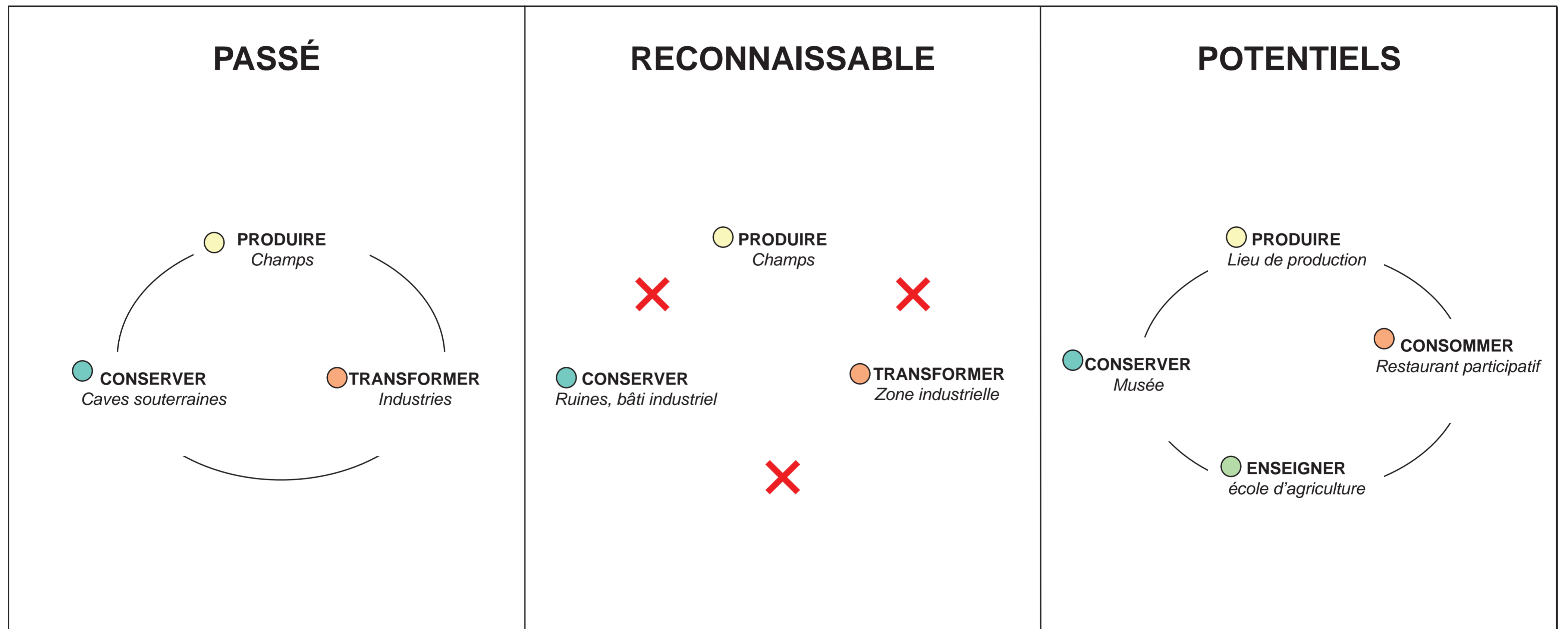


QU'EST CE QUI A ÉTÉ (ANALYSE), EST (STRATEGIE) ET SERA (PROJET) L'IDENTITÉ DE LIZY-SUR-OURCQ ?

TROIS TEMPORALITÉS - TROIS IDENTITÉS

«Nous persistons à appeler identité ce qui est aujourd'hui RECONNAISSABLE. Aujourd'hui les identités sont aussi définies par les POTENTIELS» Rem Koolhaas



ANALYSE

STRATEGIE

PROJET



CARTES D'IDENTITÉ EXPIRÉES

Un territoire hydrographique dévoué à l'industrie



Le commerce s'est développé tout au long de la rivière de l'Ourcq avec la présence d'un moulin à blé, drap et huile. L'organisation locale était concentrée autour d'activités nécessitant la force hydraulique ou bien d'importantes quantités d'eau

Bateaux lavoir :
Facteur d'un lien social
pregnant



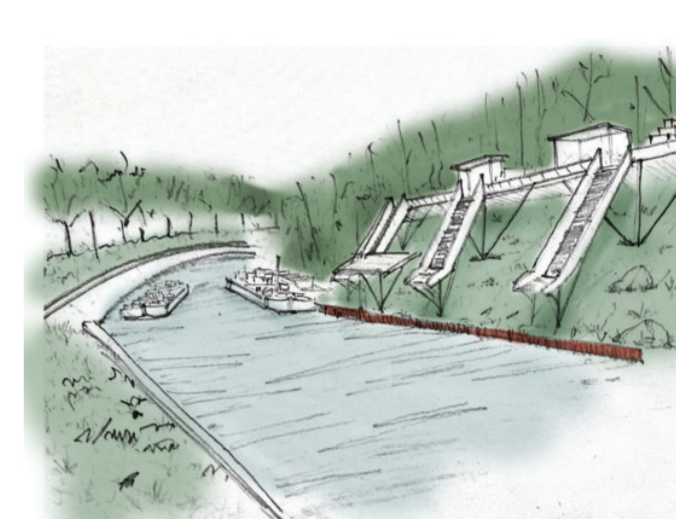
Autrefois la vie de Lizy-sur-Ourcq se concentrait donc autour des sources d'eau avec, pour conséquence directe, un impact social fort : un espace majeur de rencontre. Ainsi, ces grands bateaux ancrés à la rive étaient transformés en lavoir public.

Conséquence : un centre agricole et commercial de quelque importance



Un chiffre permet de donner un ordre d'idée : l'année 1890, le tonnage de marchandise ayant transité à Lizy s'élevait à 15 500 tonnes. L'ensemble des dispositifs installés long de l'Ourcq, notamment ce port, en constituent la parfaite illustration.

Ourcq navigable :
axe majeur de transport
des marchandises



La ville s'est développée grâce au cours d'eau (survie, navigation, métiers, patrimoine lié à l'eau), en faisant un centre commercial. Cela s'observe dans son étymologie, liciis (eau), comme dans le souvenir des flûtes d'Ourcq.

Une mutation de l'espace fluvial au profit de l'industrie



Le développement de l'industrie autour de l'Ourcq s'est accompagné de transformations paysagères et architecturales fortes. Les berges sont devenues le lieu majeur de production, transformation, acheminement, ce qui n'a pu se faire sans une adaptation du lieu à son programme.

La halle :
haut lieu de commerce



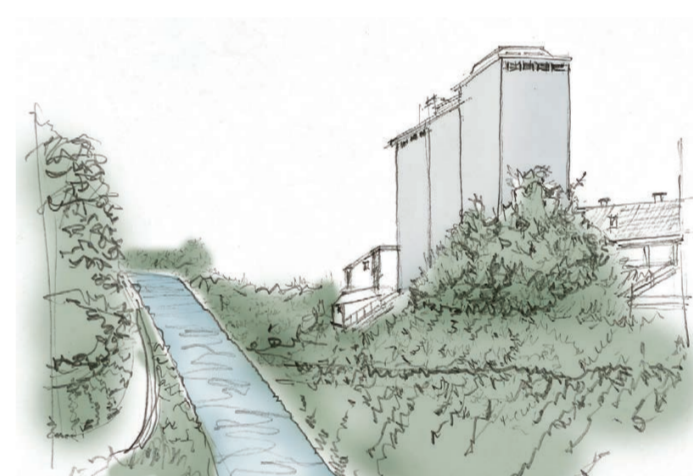
A l'image des moulins ou des caves, les halles font également la démonstration du rôle de Lizy dans le commerce, l'agriculture et l'industrie et ce à grande échelle. Il s'y tenait le principal marché alimentaire de la ville.

Patrimoine industriel :
la sucrerie



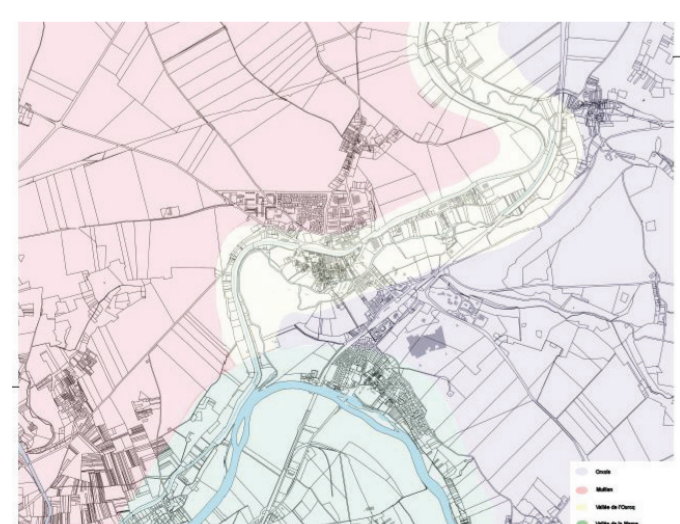
Elle servait au traitement de la betterave pour la fabrication du sucre, la production s'étant intensément développée dans la Brie. Les agriculteurs acheminaient leur production grâce à des tacots avant d'être acheminé à Paris par le canal de l'Ourcq.

Les silos à grain :
témoignage du lien constant
entre eau-industrie



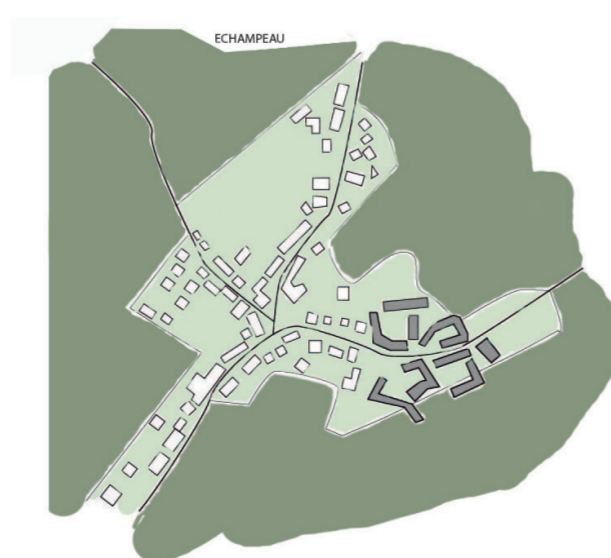
Réservoirs verticaux de stockage destinés à entreposer les grains en vrac, ils ont été construits en surplomb du canal afin de faire glisser le grain dans les flûtes amarrées en-dessous

Développement de la ville dans la vallée de l'Ourcq, entre deux grands plateaux



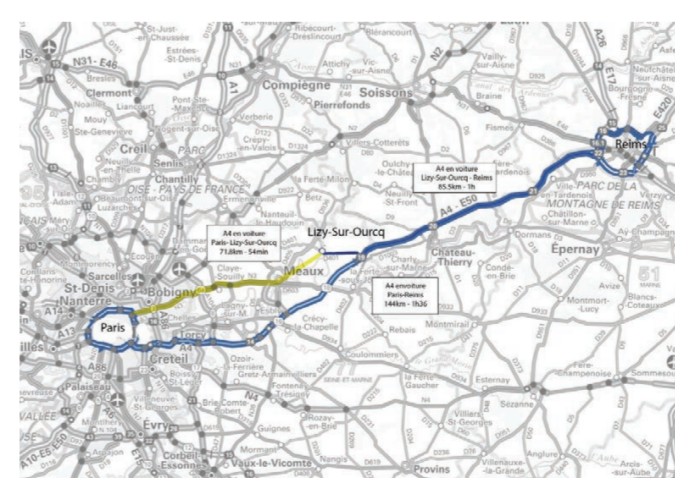
Le premier, le Multien, offre des paysages intégralement cultivés, tandis que sur le second, l'Orxois, se développent des prés et forêts. La couverture limoneuse y est épaisse, gage d'un sol fertile, en faisant une vaste plaine cultivée

Un développement respectueux de son patrimoine agricole



L'exemple le plus parlant est le quartier d'Echampeu (Echancuz), signifiant champs en hauteur. Ainsi la ville s'est étendue en maintenant un lien fort et respectueux de son patrimoine agricole comme le démontre la typologie agricole des bâtiments ou encore la multiplication des fermes sur son territoire

L'entrepôt des campagnes voisines



Grâce à sa situation sur l'axe Paris-Reims d'une part et à la navigation sur l'Ourcq d'autre part, Lizy-sur-Ourcq était l'entrepôt des campagnes voisines, comme semblent le prouver les caves historiques situées sous les maisons du centre-ville et la halle aujourd'hui démolie (Place Harouard actuelle)

Tradition agricole briarde,
exploitations de type
familial



Etaient principalement cultivés la betterave, le blé et le maïs. Sur les plateaux la production y est donc polyproductive, selon un fonctionnement familial, de tradition briarde

CARTES D'IDENTITÉ EXPIRÉES

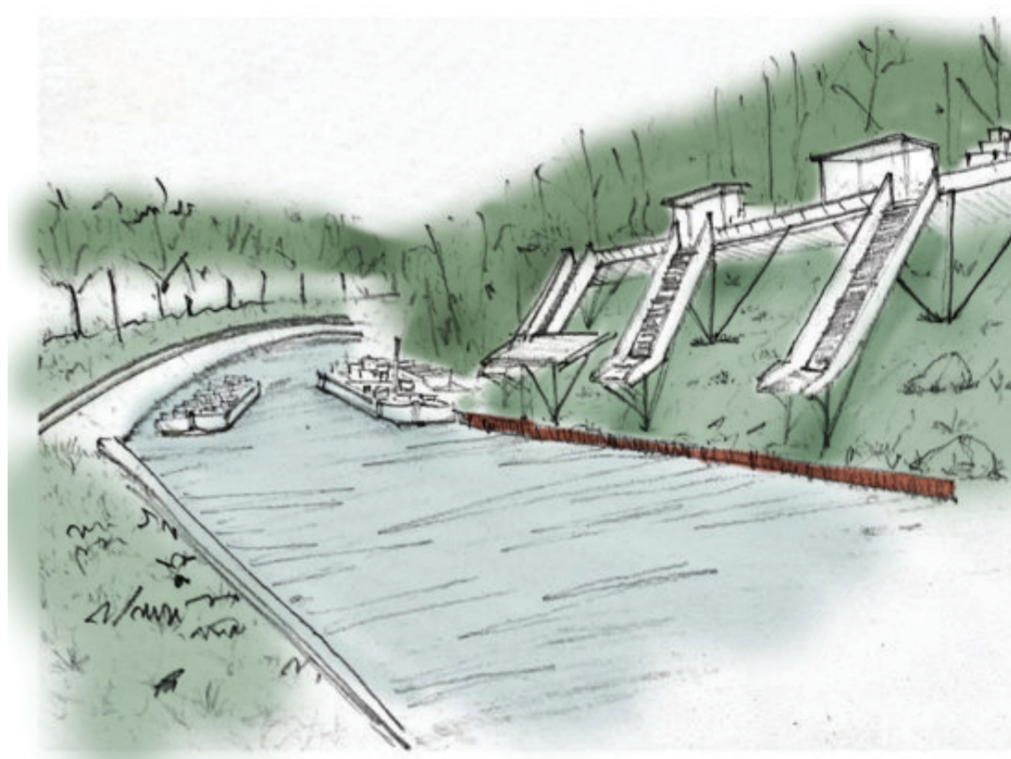
UN PATRIMOINE
HYDROGRAPHIQUE
AU COEUR DE LA
VILLE

Conséquence : un centre
agricole et commercial de
quelque importance



Un chiffre permet de donner un ordre d'idée : l'année 1890, le tonnage de marchandise ayant transité à Lizy s'élevait à 15 500 tonnes. L'ensemble des dispositifs installés long de l'Ourcq, notamment ce port, en constituent la parfaite illustration.

Ourcq navigable :
axe majeur de transport
des marchandises



La ville s'est développée grâce au cours d'eau (survie, navigation, métiers, patrimoine lié à l'eau), en faisant un centre commercial. Cela s'observe dans son étymologie, licis (eau), comme dans le souvenir des flûtes d'Ourcq.

Un territoire
hydrographique dévoué à
l'industrie



Le commerce s'est développé tout au long de la rivière de l'Ourcq avec la présence d'un moulin à blé, drap et huile. L'organisation locale était concentrée autour d'activités nécessitant la force hydraulique ou bien d'importantes quantités d'eau

Bateaux lavoir :
Facteur d'un lien social
pregnant



Autrefois la vie de Lizy-sur-Ourcq se concentrait donc autour des sources d'eau avec, pour conséquence directe, un impact social fort : un espace majeur de rencontre. Ainsi, ces grands bateaux ancrés à la rive étaient transformés en lavoir public.

CARTES D'IDENTITÉS EXPIRÉES

UNE ACTIVITÉ
INDUSTRIELLE
PROSPÈRE

Une mutation de l'espace
fluvial au profit de
l'industrie



Le développement de l'industrie autour de l'Ourcq s'est accompagné de transformations paysagères et architecturales fortes. Les berges sont devenues le lieu majeur de production, transformation, acheminement, ce qui n'a pu se faire sans une adaptation du lieu à son programme.

La halle :
haut lieu de commerce



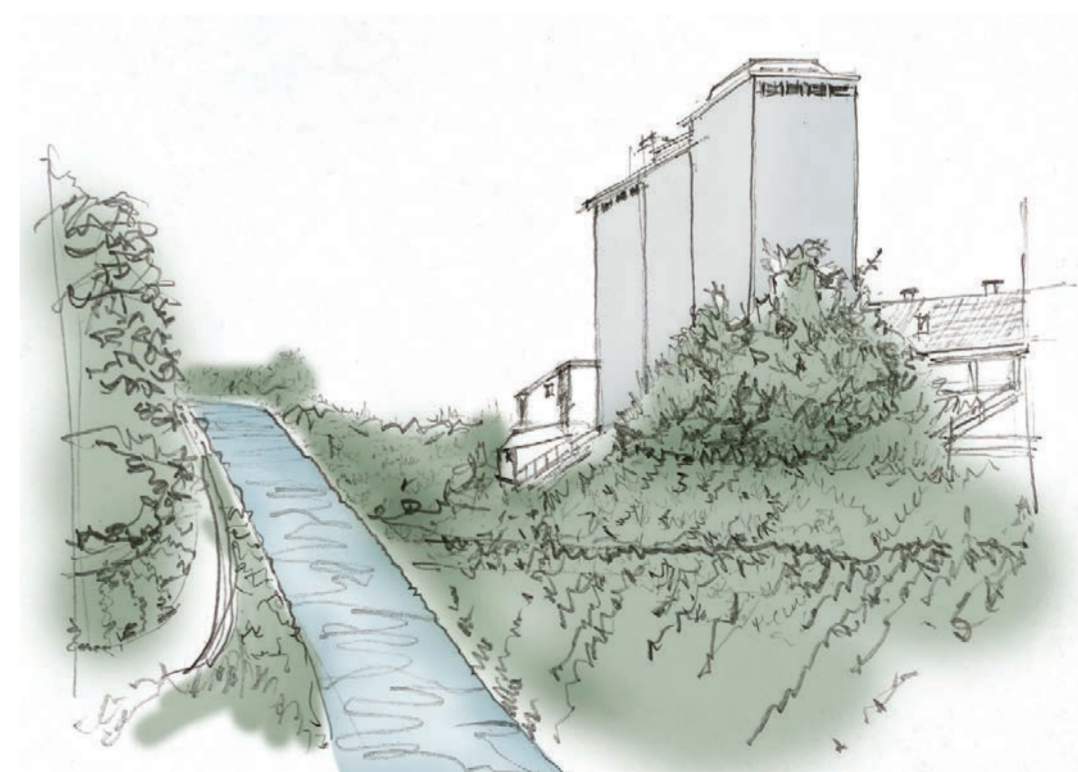
A l'image des moulins ou des caves, les halles font également la démonstration du rôle de Lizy dans le commerce, l'agriculture et l'industrie et ce à grande échelle. Il s'y tenait le principal marché alimentaire de la ville.

Patrimoine industriel :
la sucrerie



Elle servait au traitement de la betterave pour la fabrication du sucre, la production s'étant intensément développée dans la Brie. Les agriculteurs acheminaient leur production grâce à des tacots avant d'être acheminé à Paris par le canal de l'Ourcq.

Les silos à grain :
témoignage du lien constant
entre eau-industrie



Réservoirs verticaux de stockage destinés à entreposer les grains en vrac, ils ont été construits en surplomb du canal afin de faire glisser le grain dans les flûtes amarrées en-dessous.

CARTES D'IDENTITÉS EXPIRÉES

UN CENTRE AGRICOLE
DE QUELQUE
IMPORTANCE

Un développement
respectueux de son
patrimoine agricole



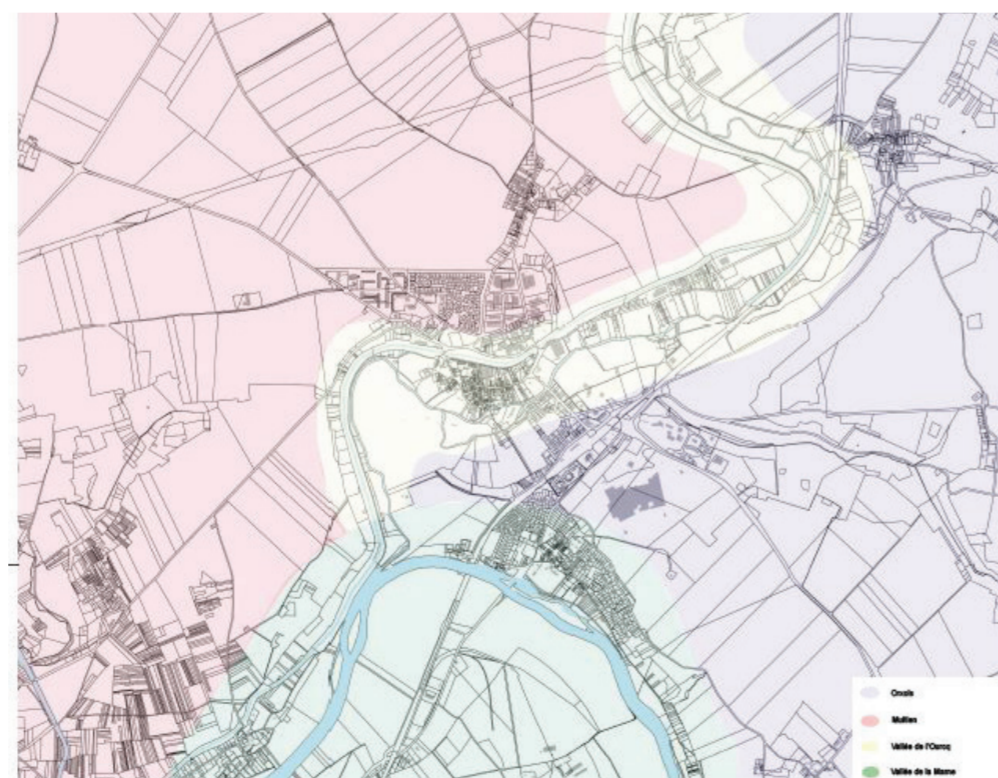
L'exemple le plus parlant est le quartier d'Echanpeu (Echancuz), signifiant champs en hauteur. Ainsi la ville s'est étendue en maintenant un lien fort et respectueux de son patrimoine agricole comme le démontre la typologie agricole des bâtiments ou encore la multiplication des fermes sur son territoire

Tradition agricole briarde,
exploitations de type
familial



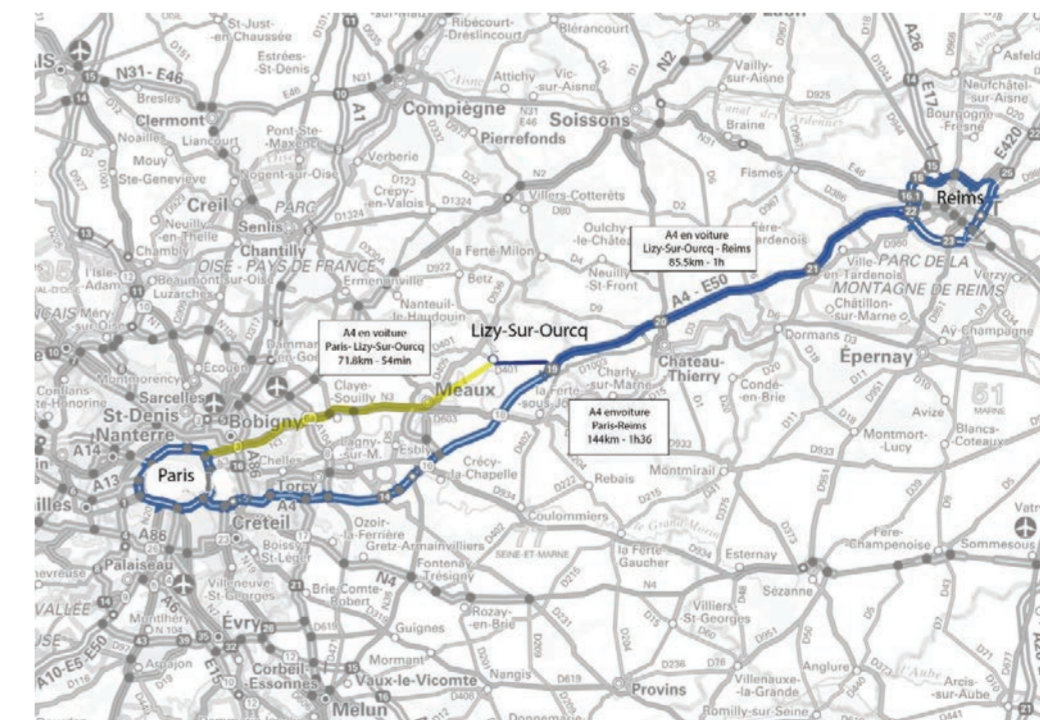
Etaient principalement cultivés la betterave, le blé et le maïs. Sur les plateaux la production y est donc polyproductive, selon un fonctionnement familial, de tradition briarde

Développement de la ville
dans la vallée de l'Ourcq,
entre deux grands plateaux



Le premier, le Multien, offre des paysages intégralement cultivés, tandis que sur le second, l'Orxois, se développent des prés et forêts. La couverture limoneuse y est épaisse, gage d'un sol fertile, en faisant une vaste plaine cultivée

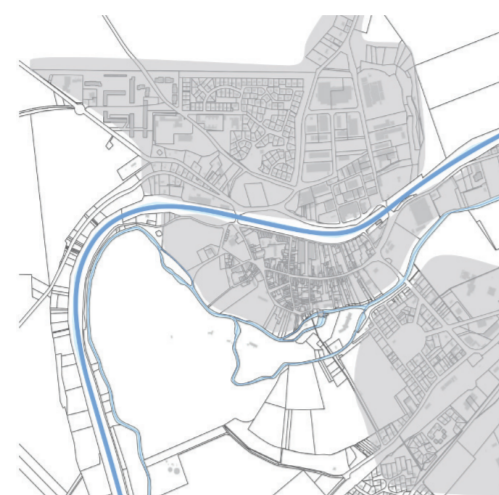
L'entrepôt des campagnes
voisines



Grâce à sa situation sur l'axe Paris-Reims d'une part et à la navigation sur l'Ourcq d'autre part, Lizy-sur-Ourcq était l'entrepôt des campagnes voisines, comme semblent le prouver les caves historiques situées sous les maisons du centre-ville et la halle aujourd'hui démolie (Place Harouard actuelle)

CARTES D'IDENTITÉ 2020

Constat d'une ville fragmentée par son patrimoine hydrographique



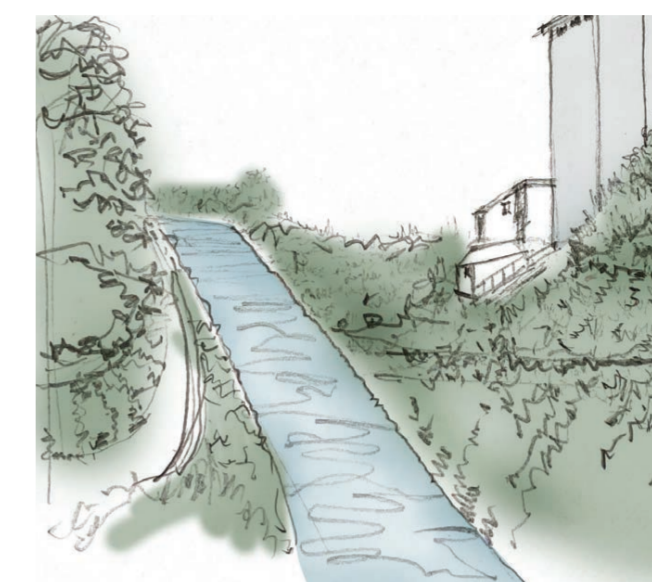
Nous dénombrons des zones de franchissement nombreuses, au nombre de six, en réponse à cette fragmentation, présentant une concentration du réseau viaire. Tout l'imaginaire collectif qu'on peut avoir d'une ville au bord de l'eau, comme son passé pouvait le montrer, ne correspond plus à l'image actuelle.

Nouvelles activités et manifestations



Il reste toujours possible d'apprécier ce patrimoine à travers la randonnée par le chemin de halage ou les balades en canoë. Ce changement de programme s'est opéré au profit des plaisanciers, touristes, Lizéens. La région s'est finalement construite une histoire indissociable, mais différente, avec cette ressource.

Un changement radical de l'activité autour de l'eau



Parce qu'il n'est plus navigable et que les industries s'en sont distancées, le rapport entretenu par la ville avec l'eau est totalement autre. Il ne constitue plus un pôle commercial, industriel et fluvial. Au changement de programme s'associe un changement de paysage.

Emergence d'une nouvelle zone industrielle : point final d'utilisation de l'Ourcq par les industries



La ville s'est construite au Nord du canal de l'Ourcq dans les années 70 et possède une zone industrielle qui représente environ 700 emplois (profilage, serrurerie, bois, brochage, transports). Elle conserve donc son image industrielle, image qui s'est modifiée avec le temps.

Deux nouveaux axes réorientant la vie industrielle de la ville



L'émergence de la voie ferrée et le développement des transports automobiles ont favorisés et permis de maintenir la vie commerciale et d'attirer les industries. Au final, l'industrie est l'élément identitaire de la ville qui n'a fait que se renforcer

L'intermarché : nouveau centre de commercialisation



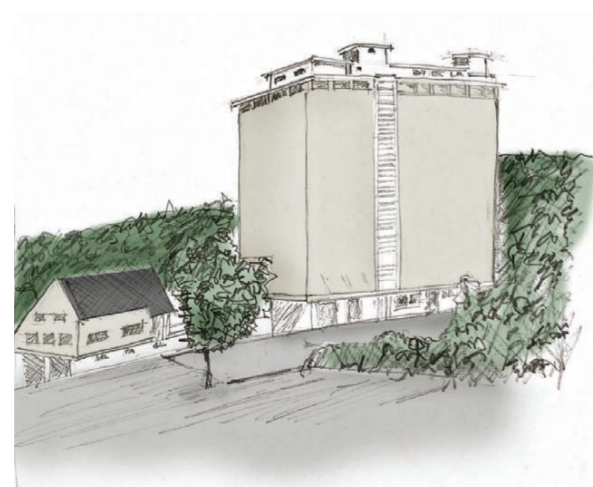
Il nous semblait importer de l'évoquer car nous cherchons à développer un mode de production et de consommation autre dans le cadre de notre stratégie. Le but n'est pas de concurrencer une telle enseigne, nécessaire à une population importante, mais de retrouver un temps soit peu un lien avec l'histoire de la ville, marquée par une production locale, des halles de marché

Une distanciation avec son patrimoine industriel passé



Parce que l'industrie a évolué, à la fois dans sa production et sa localisation, certains éléments du patrimoine industriel, primordiaux dans son passé, ont fini par être délaissés, reconvertis, détruits ou laissés à l'état de ruines

Agriculteurs-coopérateurs : un ancrage territorial durable



Entreprise créée par les agriculteurs, qui leur appartient collectivement et qu'ils gouvernent eux-mêmes. Valorisant les produits agricoles, elle collecte et transforme les productions de ses agriculteurs-coopérateurs. Contribuant à l'économie locale, elle fait vivre le territoire de la ville en y créant des activités économiques et emplois grâce à un ancrage territorial durable

Porosité agriculture-urbanisation : typologie conservée des corps de ferme



Les modes de production agricole ont façonné différents types de richesses patrimoniales. En plus des nombreuses fermes qui modèlent le paysage, nous avons pu observer une typologie similaire au sein du centre-bourg (forme identique, cours centrale

Une ville encerclée par les champs : un lien avec l'agriculture pérenne

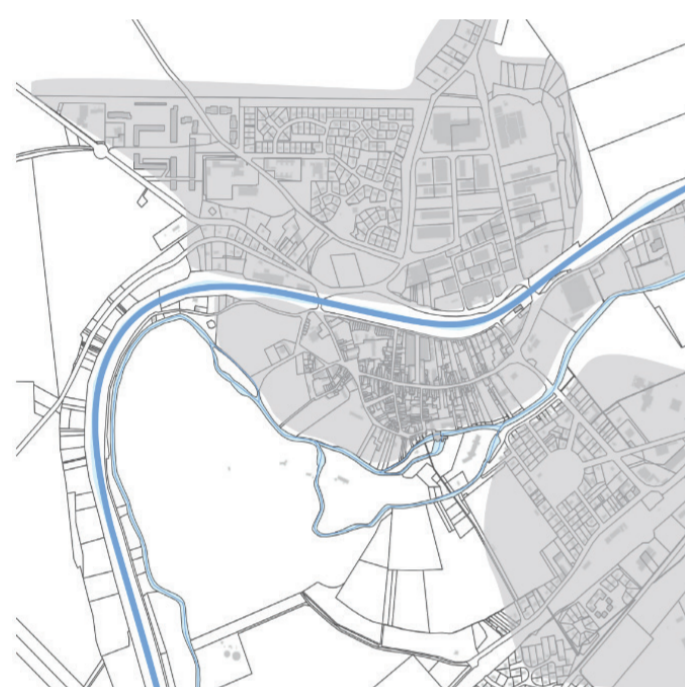


La ville a émergée et s'est développée grâce à son agriculture. Par la suite, l'étalement urbain a conservé ce lien comme nous avons notamment pu l'observer dans le travail des frontières, poreuses, sans délimitations franches

CARTES D'IDENTITÉ 2020

UNE DISTANCIATION AMORCÉE ENVERS SON PATRIMOINE HYDROGRAPHIQUE

Constat d'une ville fragmentée par son patrimoine hydrographique



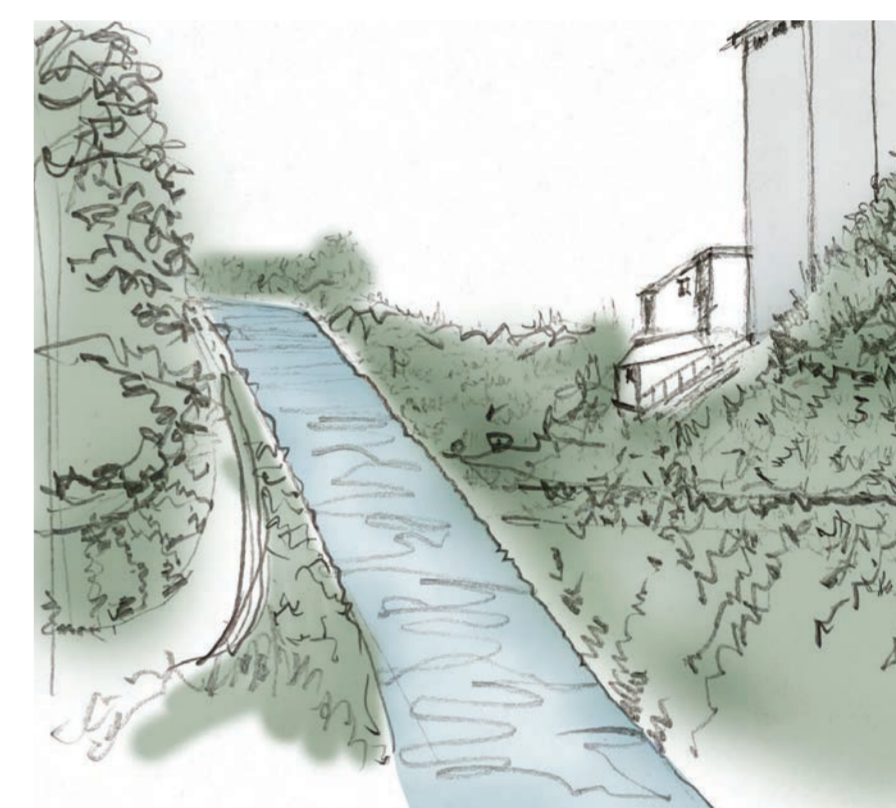
Nous dénombrons des zones de franchissement nombreuses, au nombre de six, en réponse à cette fragmentation, présentant une concentration du réseau viaire. Tout l'imaginaire collectif qu'on peut avoir d'une ville au bord de l'eau, comme son passé pouvait le montrer, ne correspond plus à l'image actuelle.

Nouvelles activités et manifestations



Il reste toujours possible d'apprécier ce patrimoine à travers la randonnée par le chemin de halage ou les balades en canoë. Ce changement de programme s'est opéré au profit des plaisanciers, touristes, Lizéens. La région s'est finalement construite une histoire indissociable, mais différente, avec cette ressource.

Un changement radical de l'activité autours de l'eau



Parce qu'il n'est plus navigable et que les industries s'en sont distancées, le rapport entretenu par la ville avec l'eau est totalement autre. Il ne constitue plus un pôle commercial, industriel et fluvial. Au changement de programme s'associe un changement de paysage.

CARTES D'IDENTITÉ 2020

UN PATRIMOINE
INDUSTRIEL
RENOUVELÉ MAIS
TOUJOURS AUSSI
PREGNANT

L'intermarché :
nouveau centre de
commercialisation



Il nous semblait importer de l'évoquer car nous cherchons à développer un mode de production et de consommation autre dans le cadre de notre stratégie. Le but n'est pas de concurrencer une telle enseigne, nécessaire à une population importante, mais de retrouver un temps soit peu un lien avec l'histoire de la ville, marquée par une production locale, des halles de marché

Une distanciation avec son
patrimoine industriel passé



Parce que l'industrie a évolué, à la fois dans sa production et sa localisation, certains éléments du patrimoine industriel, primordiaux dans son passé, ont fini par être délaissés, reconvertis, détruits ou laissés à l'état de ruines

Emergence d'une nouvelle
zone industrielle :
point final d'utilisation de
l'Ourcq par les industries



La ville s'est construite au Nord du canal de l'Ourcq dans les années 70 et possède une zone industrielle qui représente environ 700 emplois (profilage, serrurerie, bois, brochage, transports). Elle conserve donc son image industrielle, image qui s'est modifiée avec le temps.

Deux nouveaux axes
réorientant la vie
industrielle de la ville

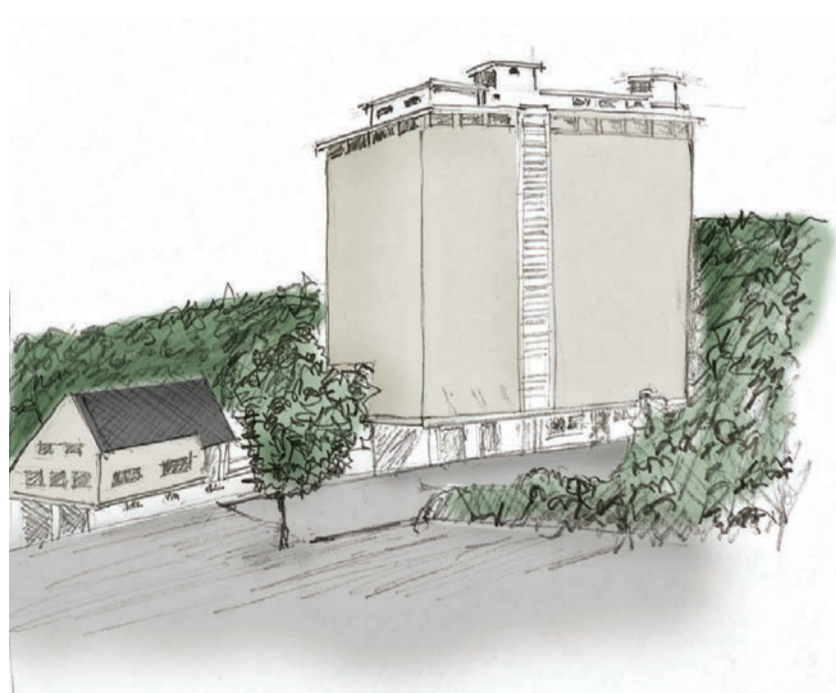


L'émergence de la voie ferrée et le développement des transports automobiles ont favorisés et permis de maintenir la vie commerciale et d'attirer les industries. Au final, l'industrie est l'élément identitaire de la ville qui n'a fait que se renforcer

CARTES D'IDENTITÉ 2020

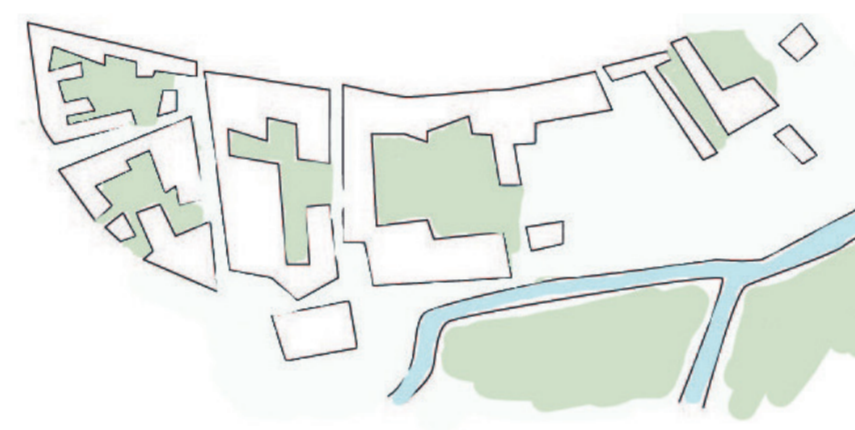
UN HÉRITAGE AGRICOLE

Agriculteurs-coopérateurs : un ancrage territorial durable



Entreprise créée par les agriculteurs, qui leur appartient collectivement et qu'ils gouvernent eux-mêmes. Valorisant les produits agricoles, elle collecte et transforme les productions de ses agriculteurs-coopérateurs. Contribuant à l'économie locale, elle fait vivre le territoire de la ville en y créant des activités économiques et emplois grâce à un ancrage territorial durable

Porosité agriculture- urbanisation : typologie conservée des corps de ferme



Les modes de production agricole ont façonné différents types de richesses patrimoniales. En plus des nombreuses fermes qui modèlent le paysage, nous avons pu observer une typologie similaire au sein du centre-bourg (forme identique, cours centrale)

Une ville encerclée par les champs : un lien avec l'agriculture pérenne

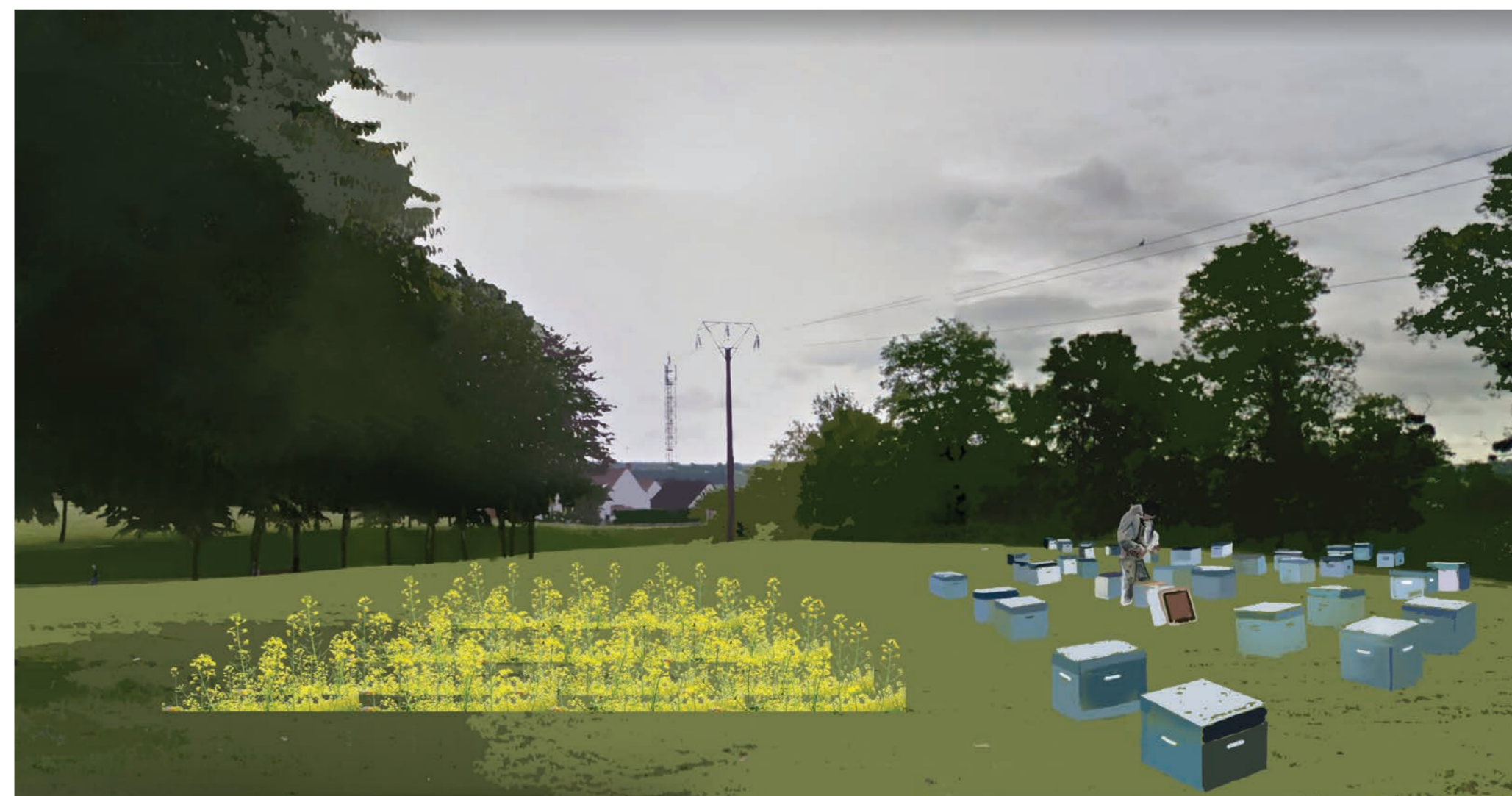


La ville a émergée et s'est développée grâce à son agriculture. Par la suite, l'étalement urbain a conservé ce lien comme nous avons notamment pu l'observer dans le travail des frontières, poreuses, sans délimitations franches

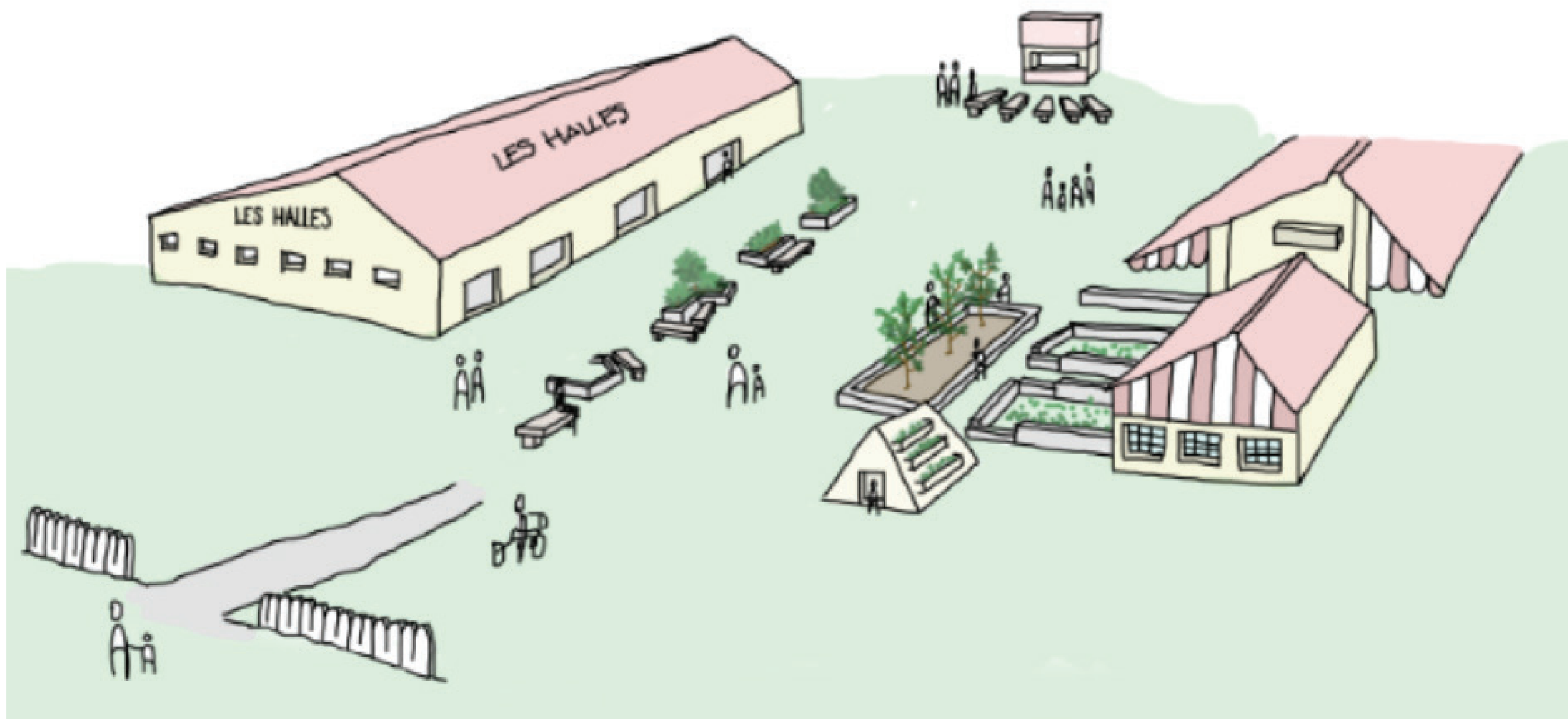
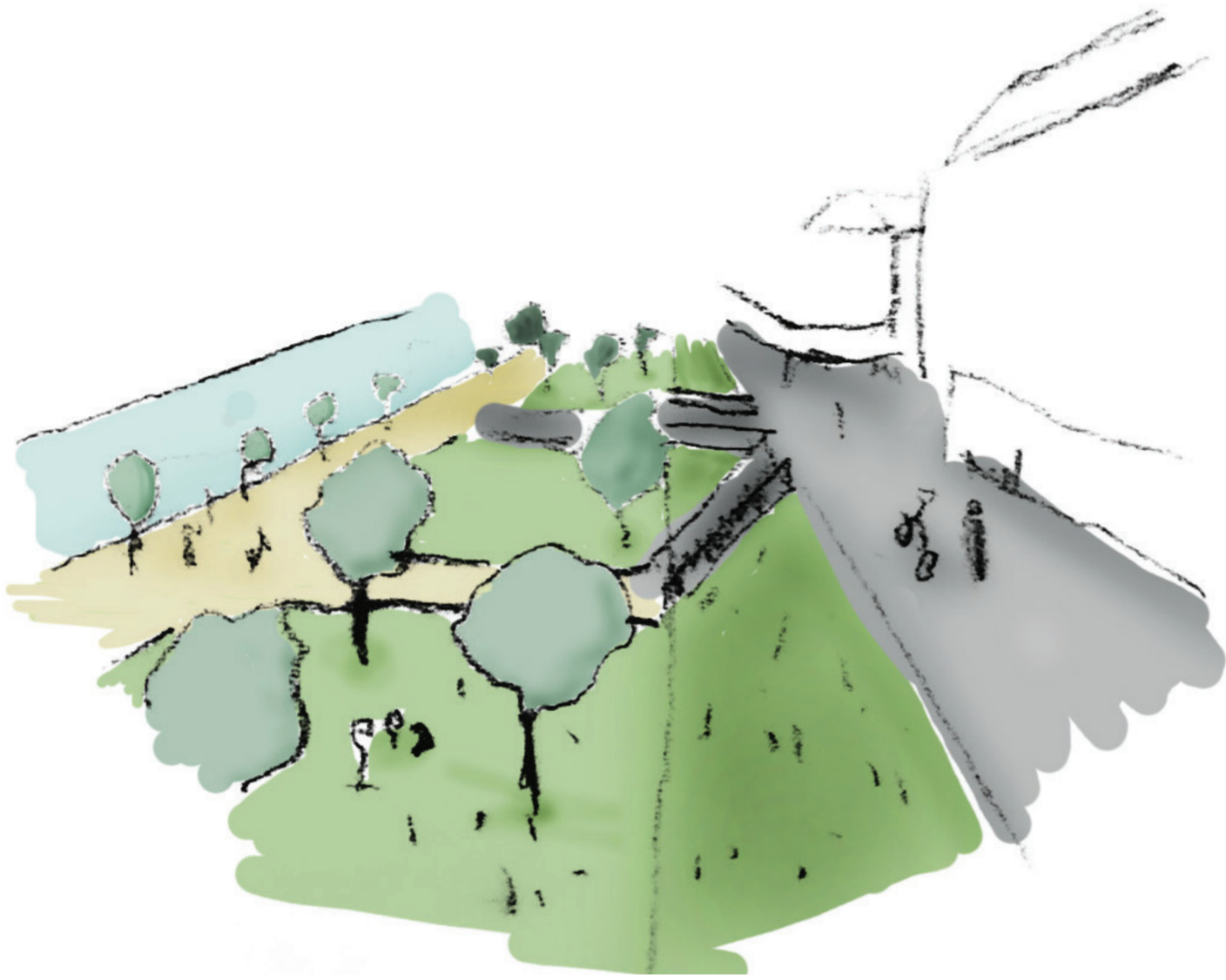
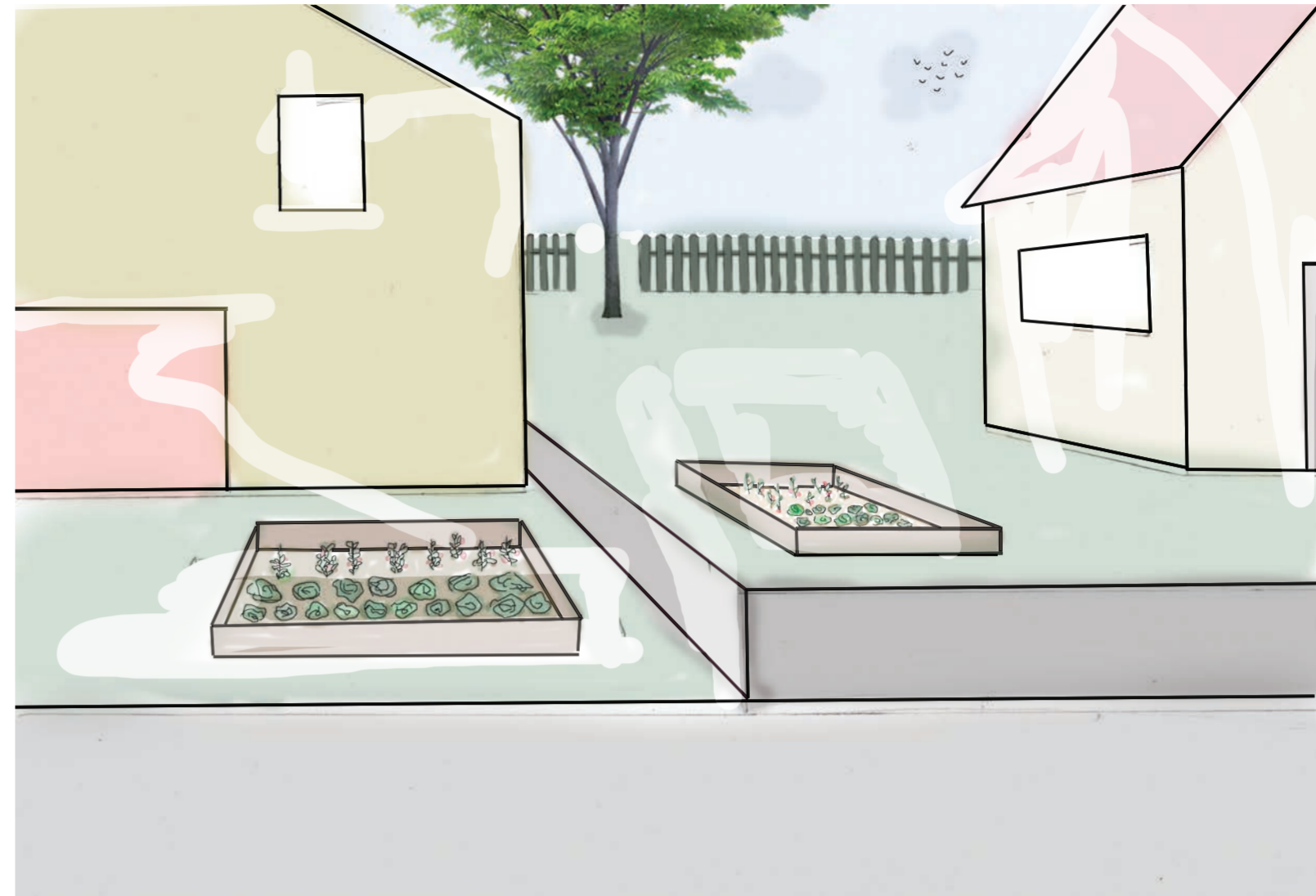
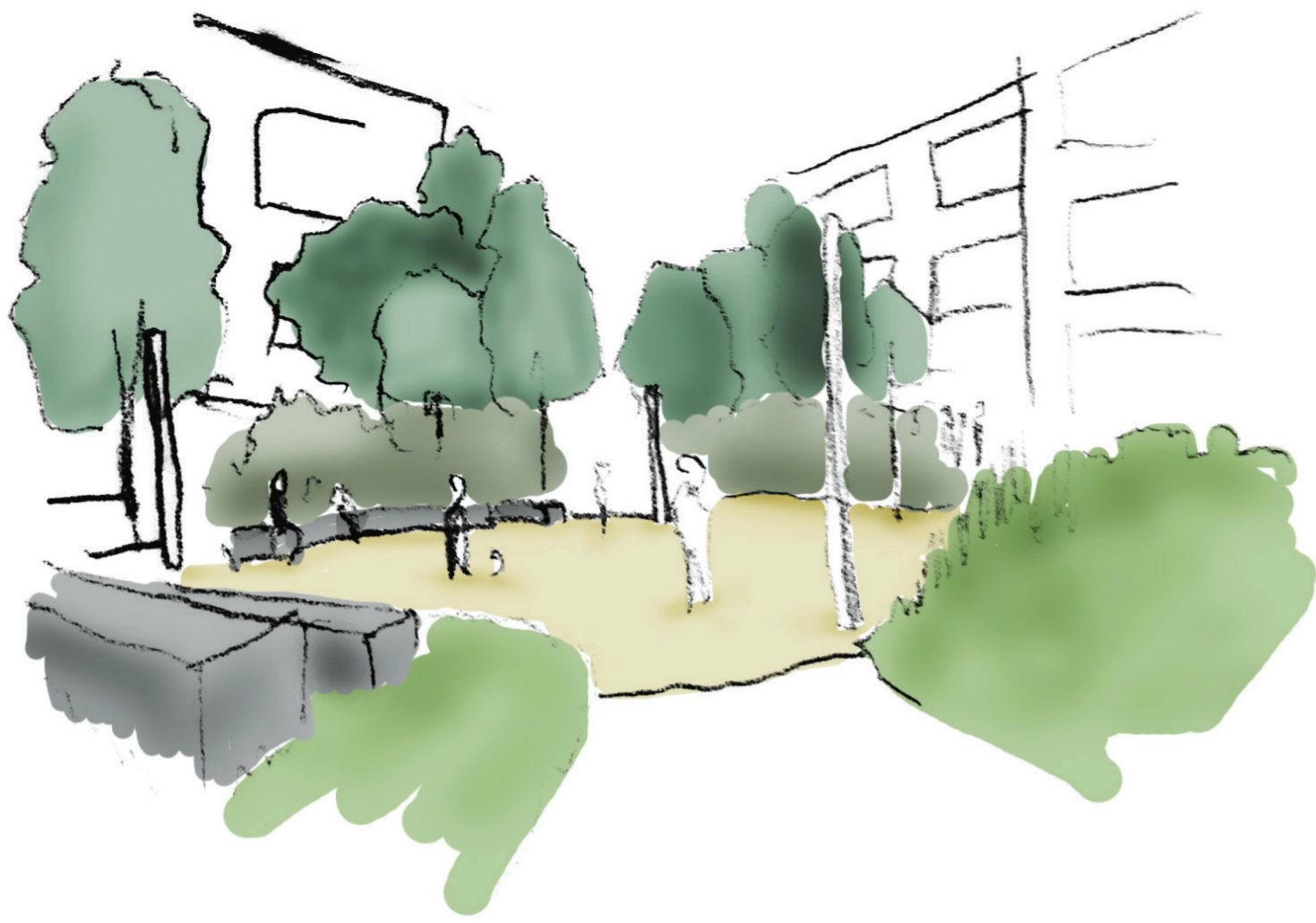
DESSINE-MOI LE LIZY DE DEMAIN

DE L'ANALYSE A LA STRATÉGIE : d'une ville portant en germe une identité forte à un renforcement de ces éléments identitaires

Notre analyse s'était focalisée sur la recherche d'une définition de l'identité de la ville de Lizy-sur-Ourcq, notre stratégie sur sa revalorisation. En s'appuyant sur son blason, trois thématiques sont revenues : l'agriculture, l'eau et l'industrie. Suite à leur étude, dans le temps, ils s'est avéré que certains avaient perdu en importance, changé, voire été oublié. Ainsi nous avons pris le parti de nous projeter dans une identité qui serait non pas passéiste, ni actuelle mais, potentielle, celle d'un futur. Il se serait enclenché un mouvement qui revalorisait ce patrimoine et dont une Cité de l'Agriculture serait l'un des principaux vecteurs. En effet, nous avons également observé que l'ensemble des éléments identitaires formaient un cycle, qui n'est plus, étant toujours présents sur le territoire mais de façon isolés. Ainsi, notre stratégie consisterait à recréer ce cycle au sein duquel interviendraient nos différents projets, en intégrant une nouveauté : une participation citoyenne prégnante. Au final, nous espérons parvenir au but poursuivi depuis nos débuts : revaloriser l'identité de Lizy.

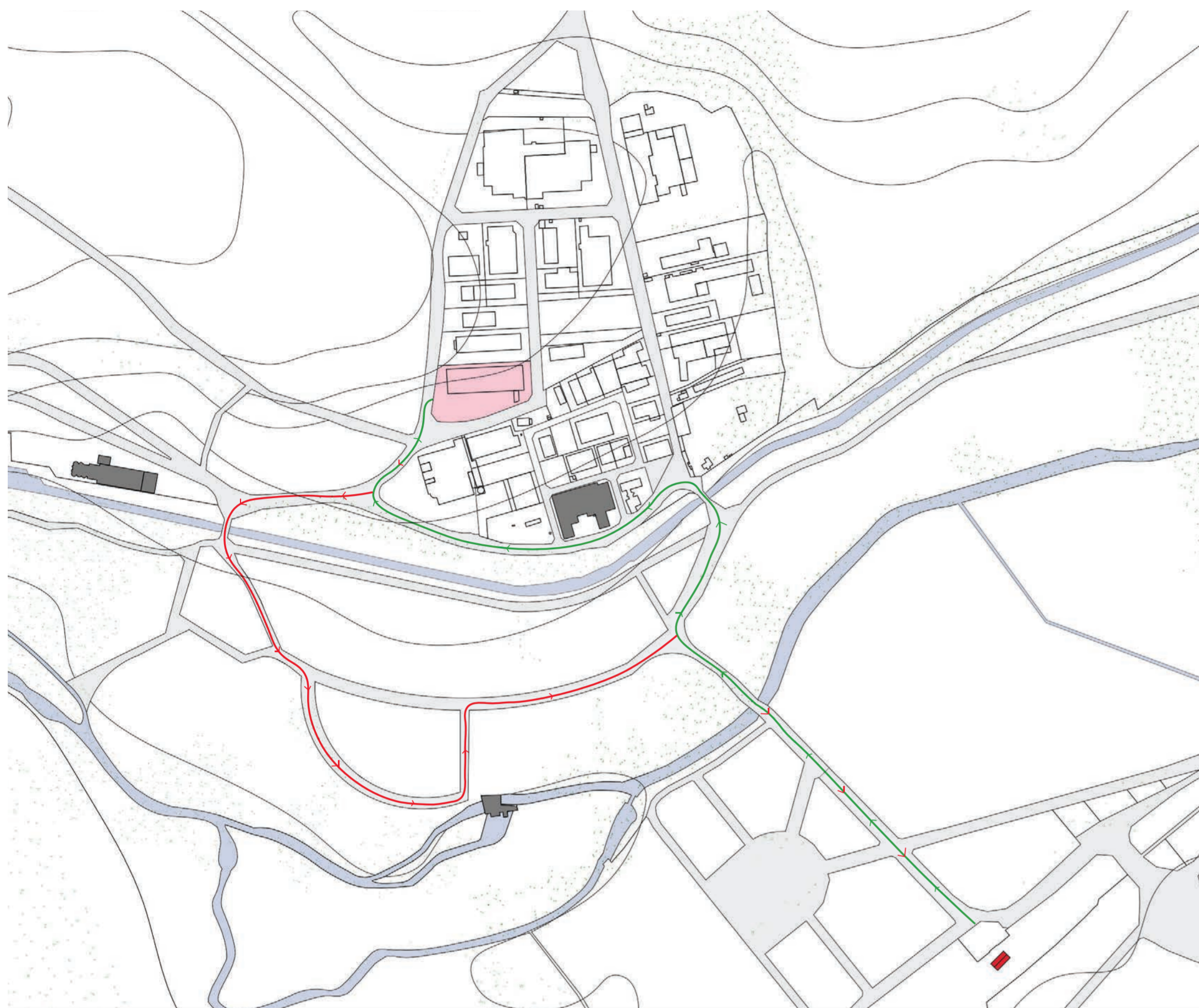


DESSINE-MOI LE LIZY DE DEMAIN



LA CITÉ DE L'AGRICULTURE

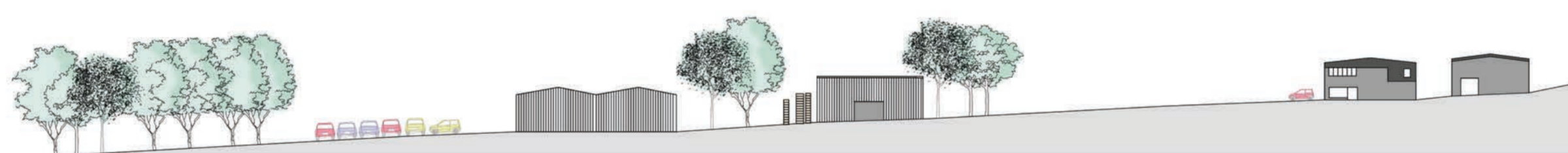
MUSÉE : CONSERVATION DU PATRIMOINE INDUSTRIEL



0 50 100 200



0 10 20 50



0 10 20 50



LA CITÉ DE L'AGRICULTURE

MUSÉE : CONSERVATION DU PATRIMOINE INDUSTRIEL

EMPLACEMENT :

Musée situé dans la zone industrielle afin de la réactiver et de créer un lien entre ancienne et nouvelle Industrie. Cet emplacement incitera les visiteurs à découvrir le patrimoine industriel de Lizy grâce à un parcours. L'emplacement donne à voir une vue sur la ville et se situe à côté d'un lieu fortement fréquenté.

CIBLE :

- Professionnels
- Lizéens
- Curieux

PROGRAMME :

Conservation, pédagogie : véhiculer d'anciennes techniques de transformations et de conservations / Raconter à travers différentes salles et expositions de natures différentes le passé industriel de la ville de Lizy.

Vente : souvenirs,..

Logements : logement de fonction pour le gardien

FAISABILITÉ :

Récolte des informations historiques de la ville

Construction par la commune

Financement : prix du billet

Gestion : Gardiens, étudiants

PRINCIPE :

Conserver et sensibiliser à l'histoire du territoire

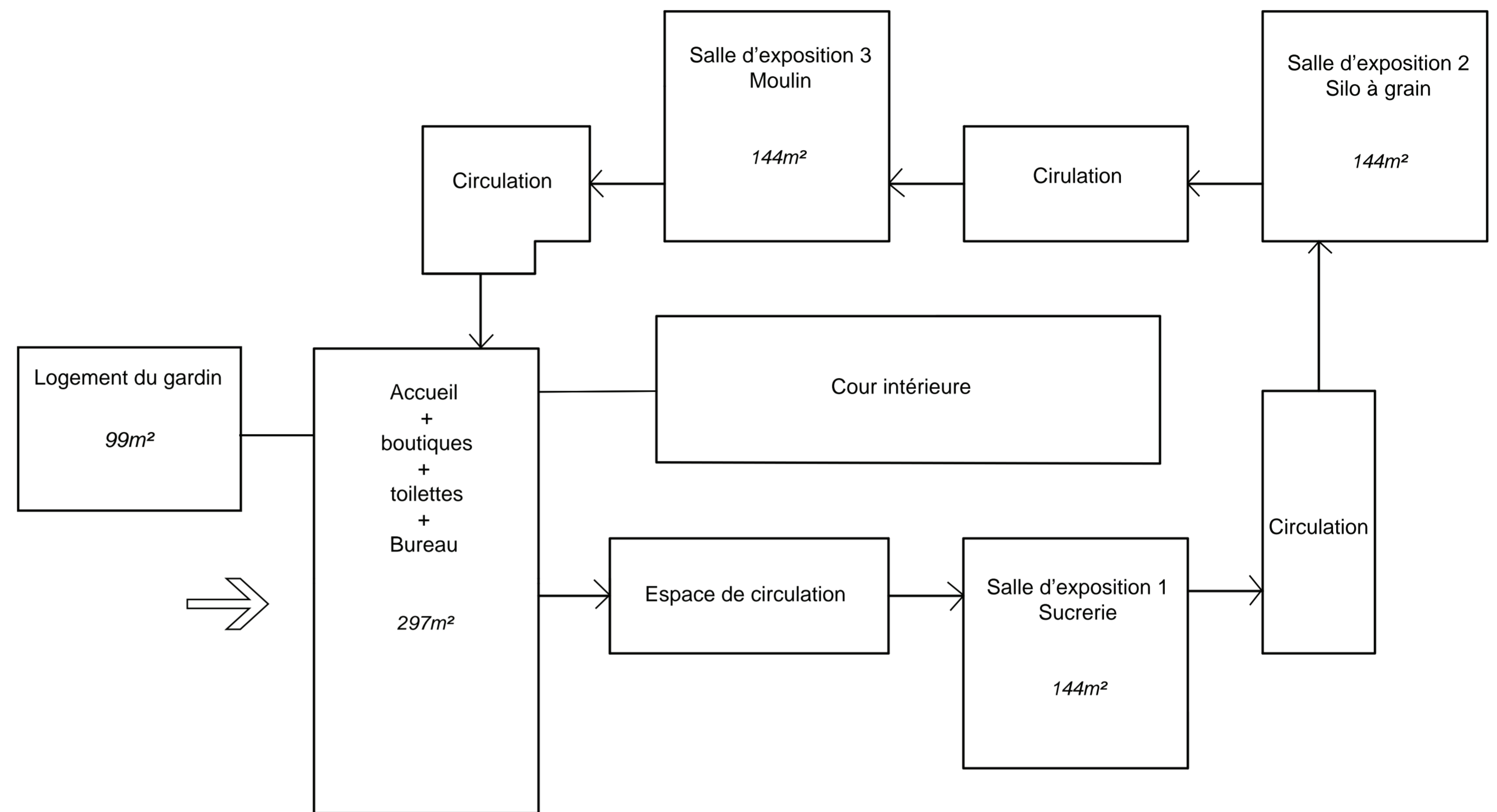
PARTICIPATION AU CYCLE :

Ecole : participe au renouvellements des expositions, animations

Témoigne et conserve l'identité de Lizy

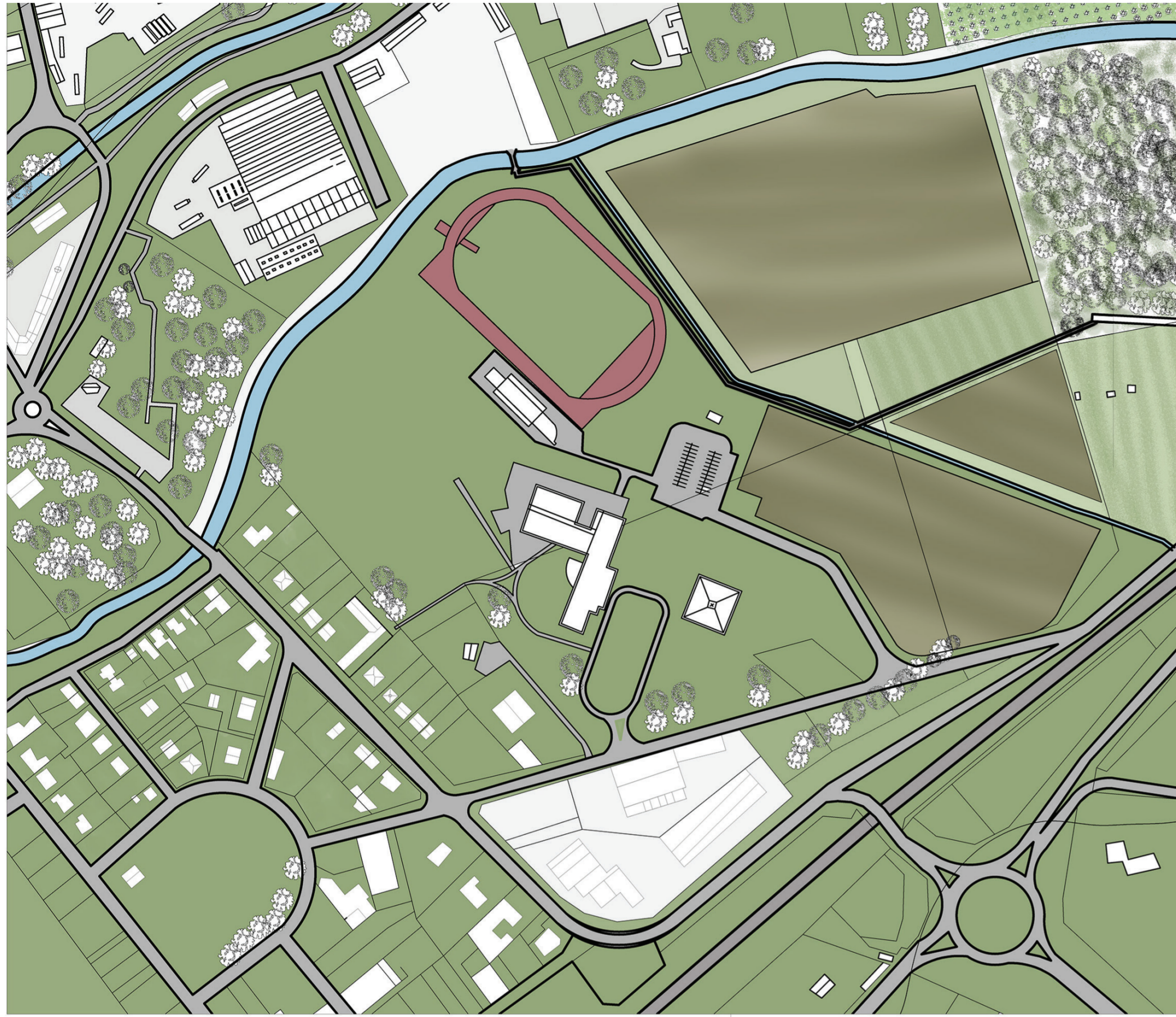
ESPACES NÉCESSAIRES :

- Accueil
- Boutique
- Bureau
- 3 salle d'expositions / chacune parlant d'une industrie (Silo, Moulin, Sucrierie) avec des expositions de natures différentes
- Espaces de circulation avec des expositions éphémères
- Logement de fonction pour le gardien

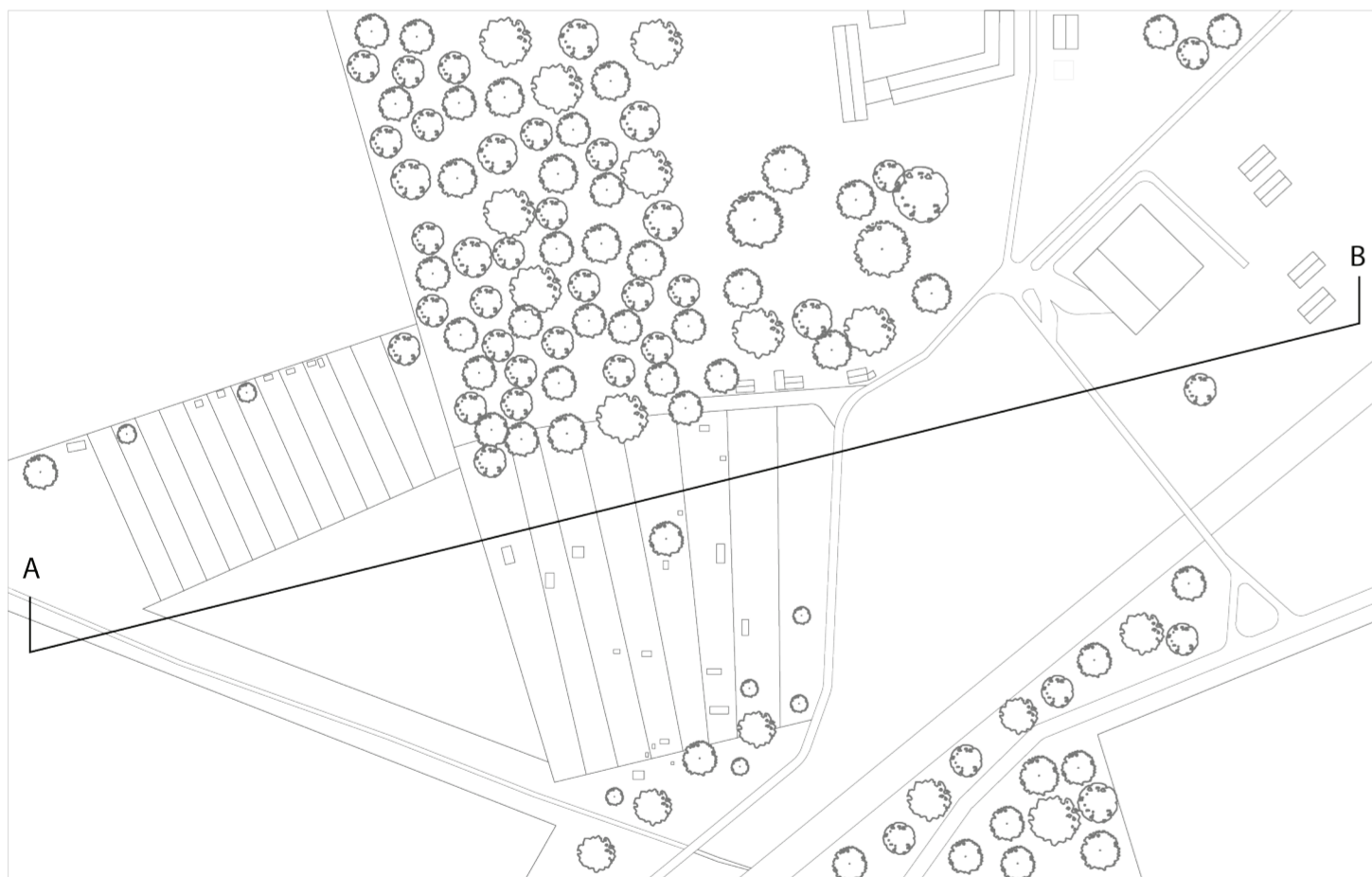
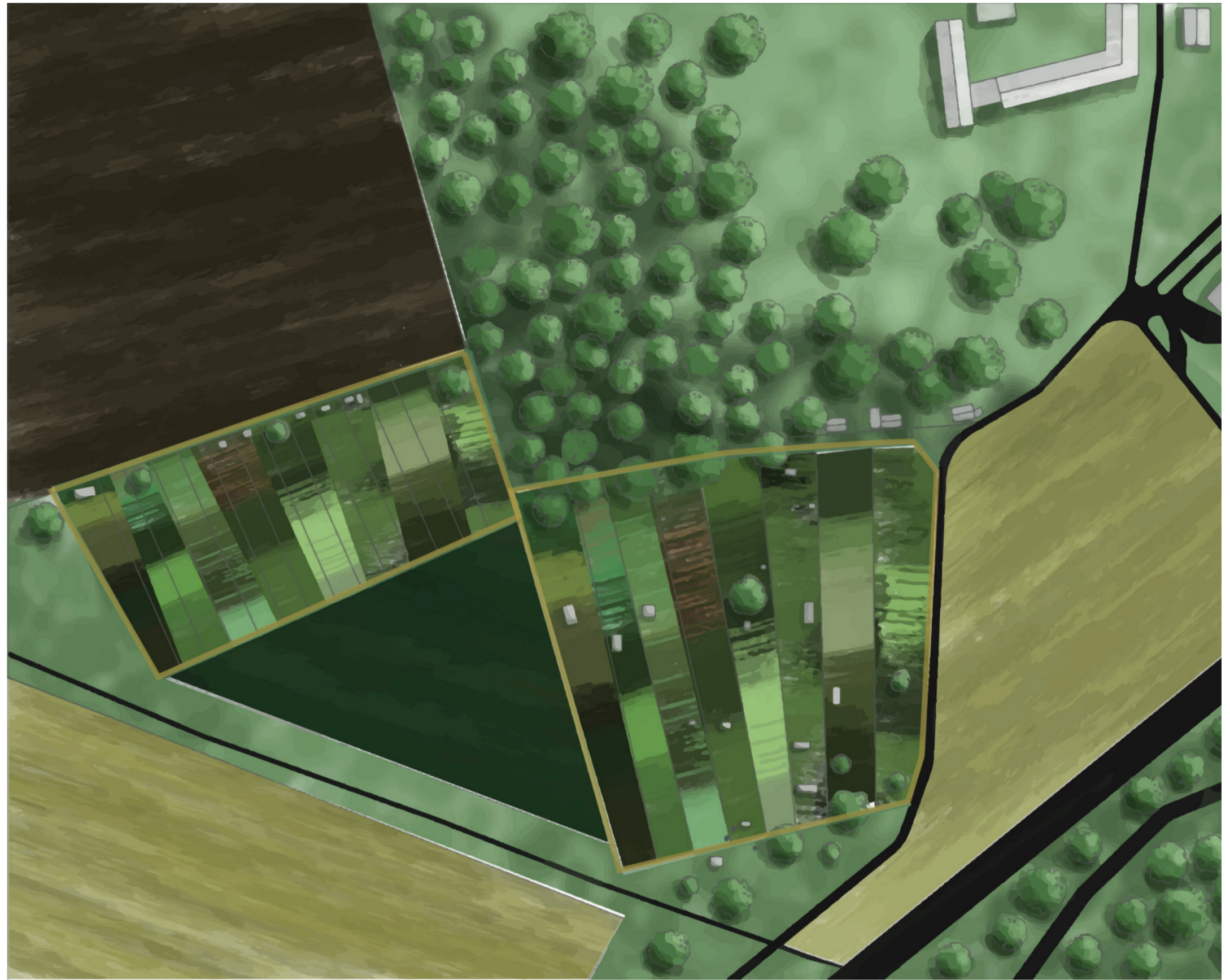


LA CITÉ DE L'AGRICULTURE

VOUS AVEZ LE CHAMPS LIBRE !



0m 25m 50m 100m 250m 500m



LA CITÉ DE L'AGRICULTURE

VOUS AVEZ LE CHAMPS LIBRE !

EMPLACEMENT :

Entre les parcelles 24 et 33, redivisées en micro-parcelles de culture individuelles. 6000m² disponibles

Disponibilité en eau : proximité ru de Méranne, affluent de l'Ourcq

Proximité ferme du vieux Moulin, hangar stockage engins agricoles

CIBLE :

Horticulteurs (particuliers) déjà présents : l'initiative est mise en place depuis longtemps sur ce territoire. Le but est d'accompagner cette implication citoyenne en leur fournissant les outils et aménagements nécessaires. Accentuer cette communautarité.

PROGRAMME :

3 interventions :

- Dispositifs extérieurs low-tech
- Espace communautaire pérenne
- Eco-hab : logement

But : aider, améliorer ce qui est déjà présent, accentuer le sentiment de communautarité par la mise en place de dispositifs communs, partagés

FAISABILITÉ :

Financement : AMAP, municipalité, association, horticulteurs

Extraits du PLU : inciter les élus à valoriser les friches agricoles, installations d'infrastructures liées à l'activité agricole, valoriser les productions locales, soutenir les initiatives des producteurs locaux

PRINCIPE :

diffuser les pratiques liées au jardinage, à l'écologie, la cuisine, le compost, recyclage, l'environnement. Investissement habitants = attachement au projet

PARTICIPATION AU CYCLE :

- Restaurant : récupère les déchets organiques pour le compost + achat AMAP
- Ecole : participation active des étudiants (travaux pratiques)

DISPOSITIFS EXTERIEURS COLLECTIFS LOW-TECH

Composteurs

- Lombricompost
- Biokashi
- Résidus verts + déchets organiques restaurant

Disponibilité en eau

- Irrigation
- Récolte eaux pluviales : remplacement des fûts plastiques utilisés

Toilettes

- Sèches : sciure de bois = compost = engrais = terre
- Gravier-gravillons-sable-roseaux (eau grise, noire)

Séchoir alimentaire

Dispositif multiplié sur les parcelles cultivées afin de pouvoir déshydrater les aliments

Hotel à insectes

Déjà présents en centre de Lizy-sur-Ourcq, le but est de favoriser la biodiversité locale

ESPACE COMMUNAUTAIRE PERENNE

Stockage des récoltes

But : prolonger durée conservation. 2 espaces : fruits/légumes. Lactofermentation. 2x10m²

Stockage des outils

Car mise en commun des outils nécessaires pour travailler le sol, entretenir les cultures, planter. 20m²

Salle commune

Espaces de convivialité, pour y échanger, s'y retrouver, partager un repas. 40m²

Cuisine collective

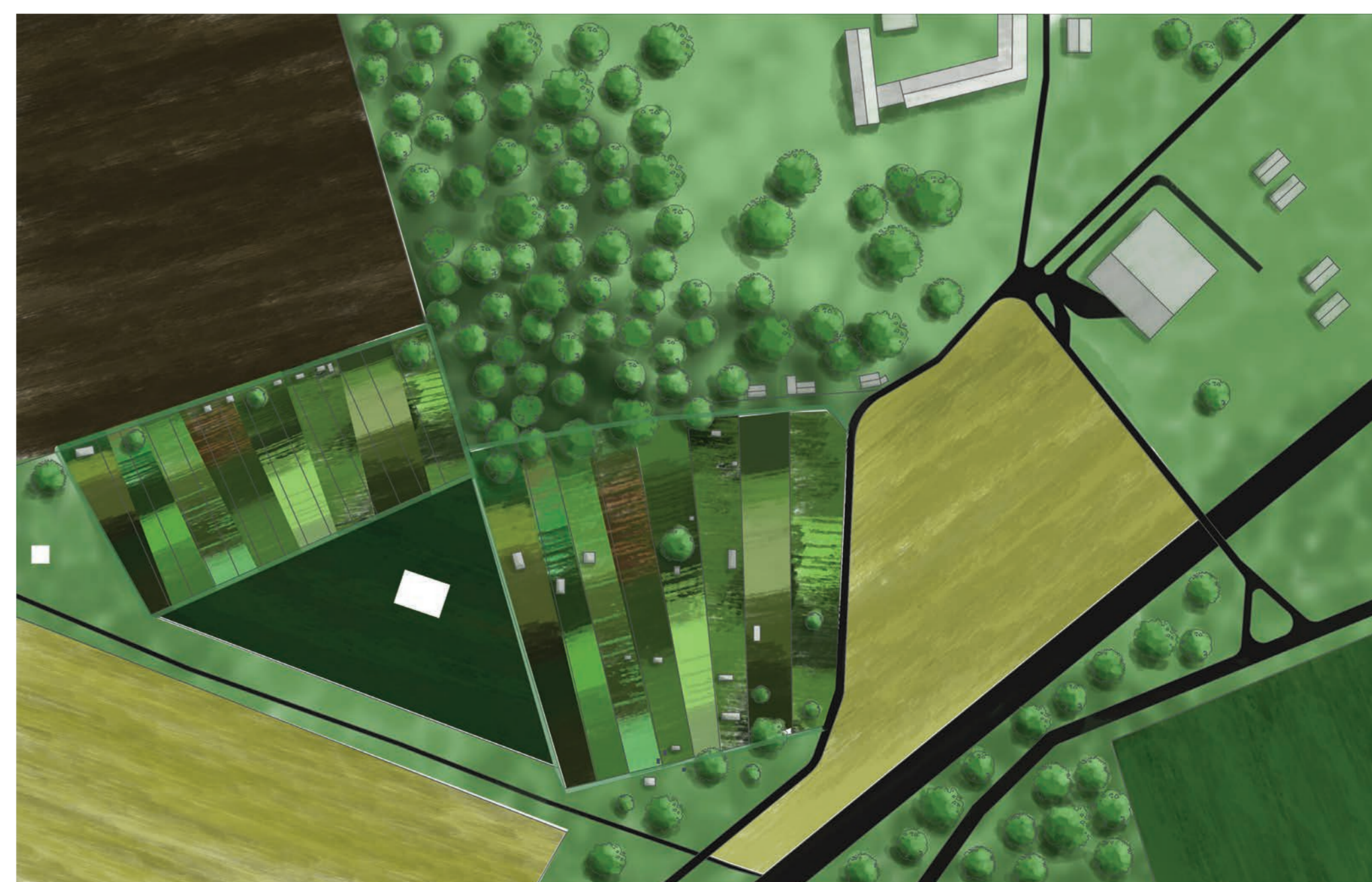
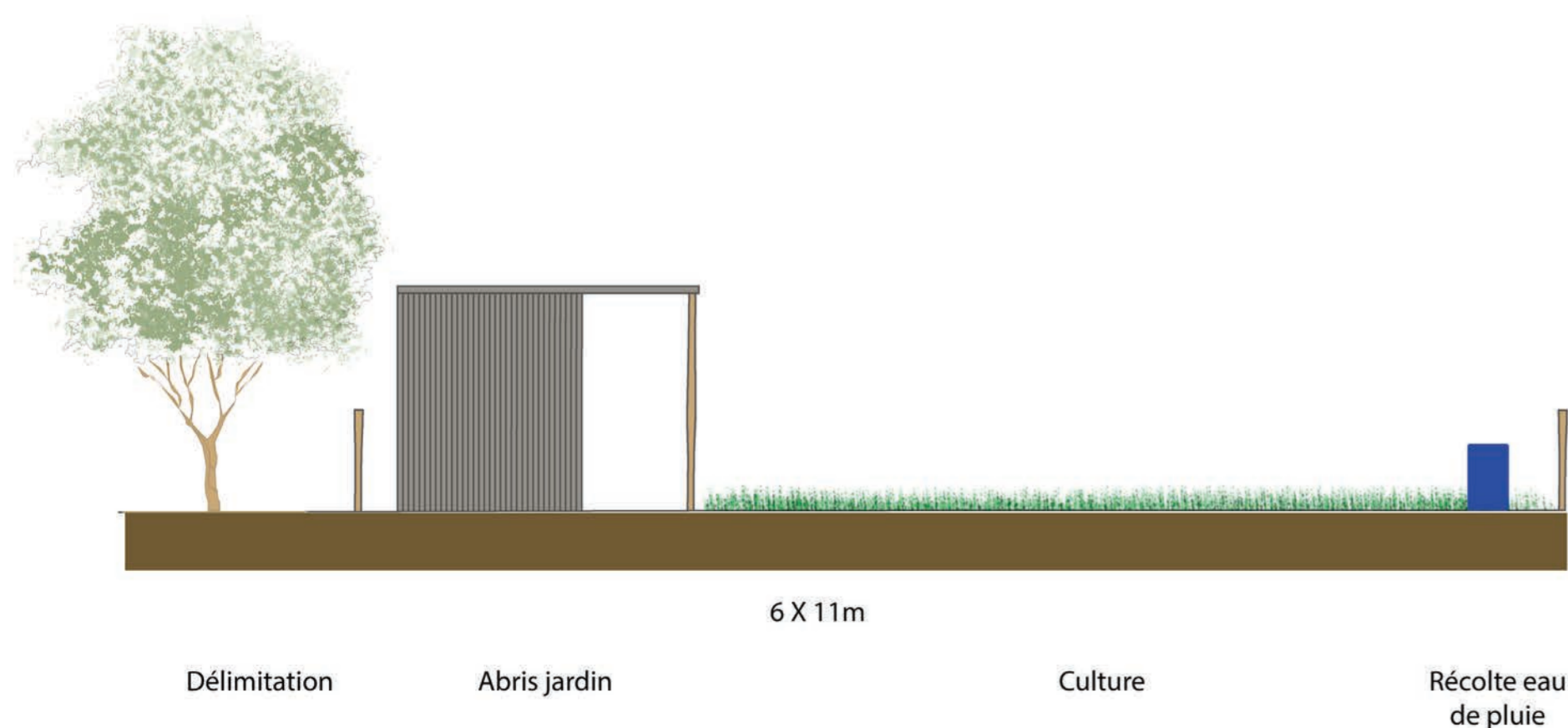
Permettant d'y préparer un repas composé des récoltes du jour ou stockées. 10m²

AMAP

Mise en place lorsque la diversité, quantité des denrées est suffisante (financement lieu). 10m²

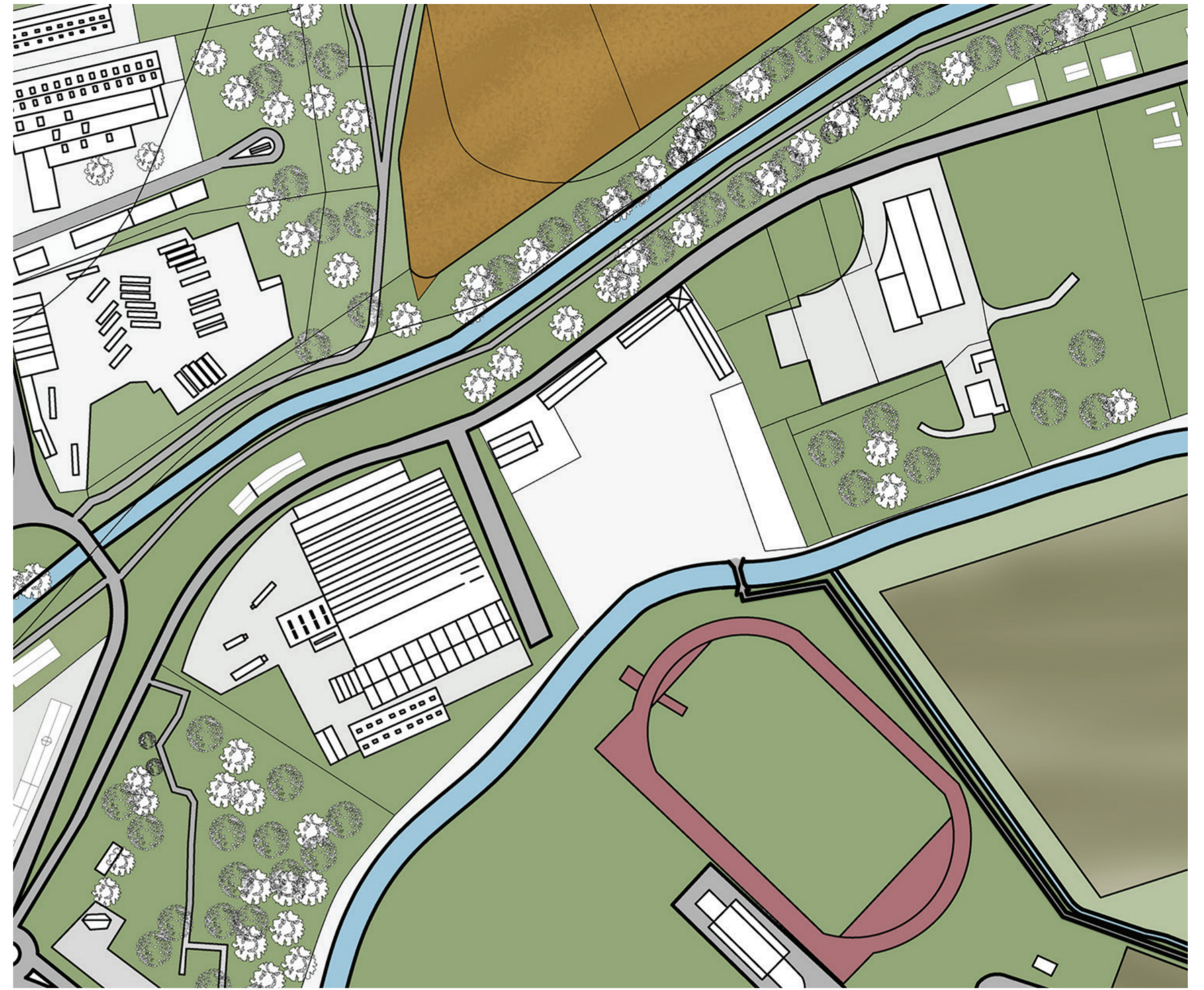
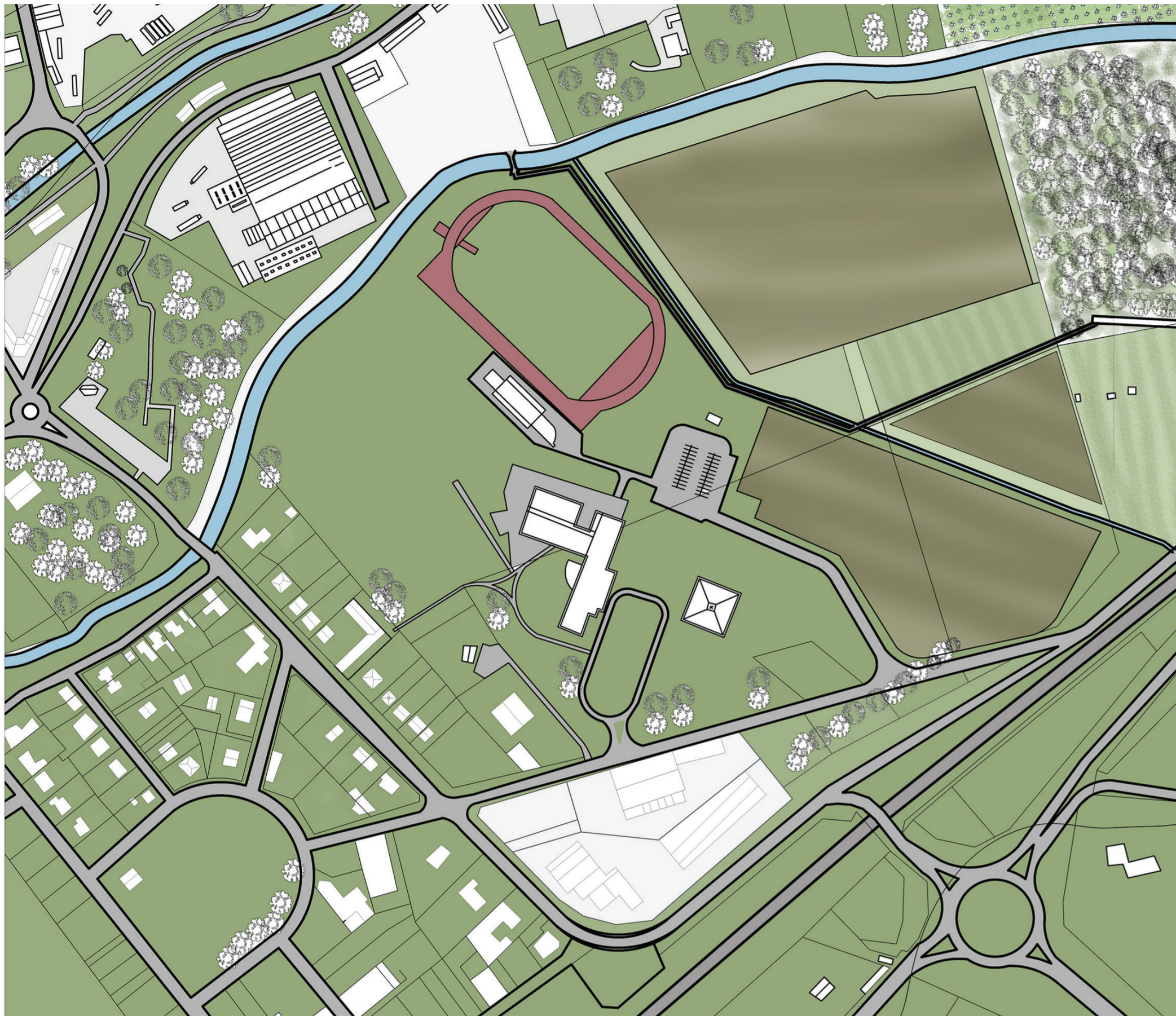
ECO-HAB Logement

- Unité résidentielle en partie auto-construite (cf. Patrick Bouchain, AAA architecture)
- Chauffage solaire
- Logement individuel à visée temporaire, de passage (accueil d'intervenants...) : chambre, salle de bain, cuisine, salon = 25m²

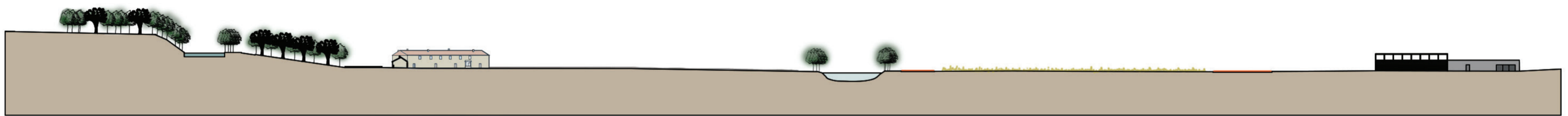


LA CITÉ DE L'AGRICULTURE

APPRENDRE EN FAISANT



0m 25m 50m 100m 250m 500m



0m 25m 50m 100m



LA CITÉ DE L'AGRICULTURE

APPRENDRE EN FAISANT

EMPLACEMENT :

Envisageant un enseignement où la pratique serait centrale, à l'image de « l'école du domaine du possible » de Patrick Bouchain tout comme l'École Zamorano à Honduras et Earth à Costa Rica avec la devise « **apprendre en faisant** » ;

Elle se situe à un point stratégique de la ville.

Entouré de champs, entre l'Ourcq et le canal de l'Ourcq, possède un accès depuis la départementale D17 en passant devant le lieu de production, se trouve en proximité des peupleraies, et en proximité d'un centre de sport, avantageux pour la jeunesse.

CIBLE :

Il s'agit d'un Centre de formation et d'apprentissage à dimension locale, proche de son territoire, elle s'adresse à une population de proximité, intéressée par les domaines d'agriculture, apiculture et aquaponie. Cet intérêt peut s'être développé en ayant grandi à Lizy-Sur-Ourcq au sein de laquelle elle occupe une place primordiale.

PROGRAMME :

- Apprentissage : futurs professionnels, post bac
- Mise en pratique
- Internat : pour les étudiants qui mèneraient un cycle varié à cause des travaux en dehors de l'école, les habitations seraient utilisés selon leurs disponibilités.

On retrouve donc un lien entre l'activité extérieur en plein air, la production, et les cours en intérieur;

FAISABILITÉ :

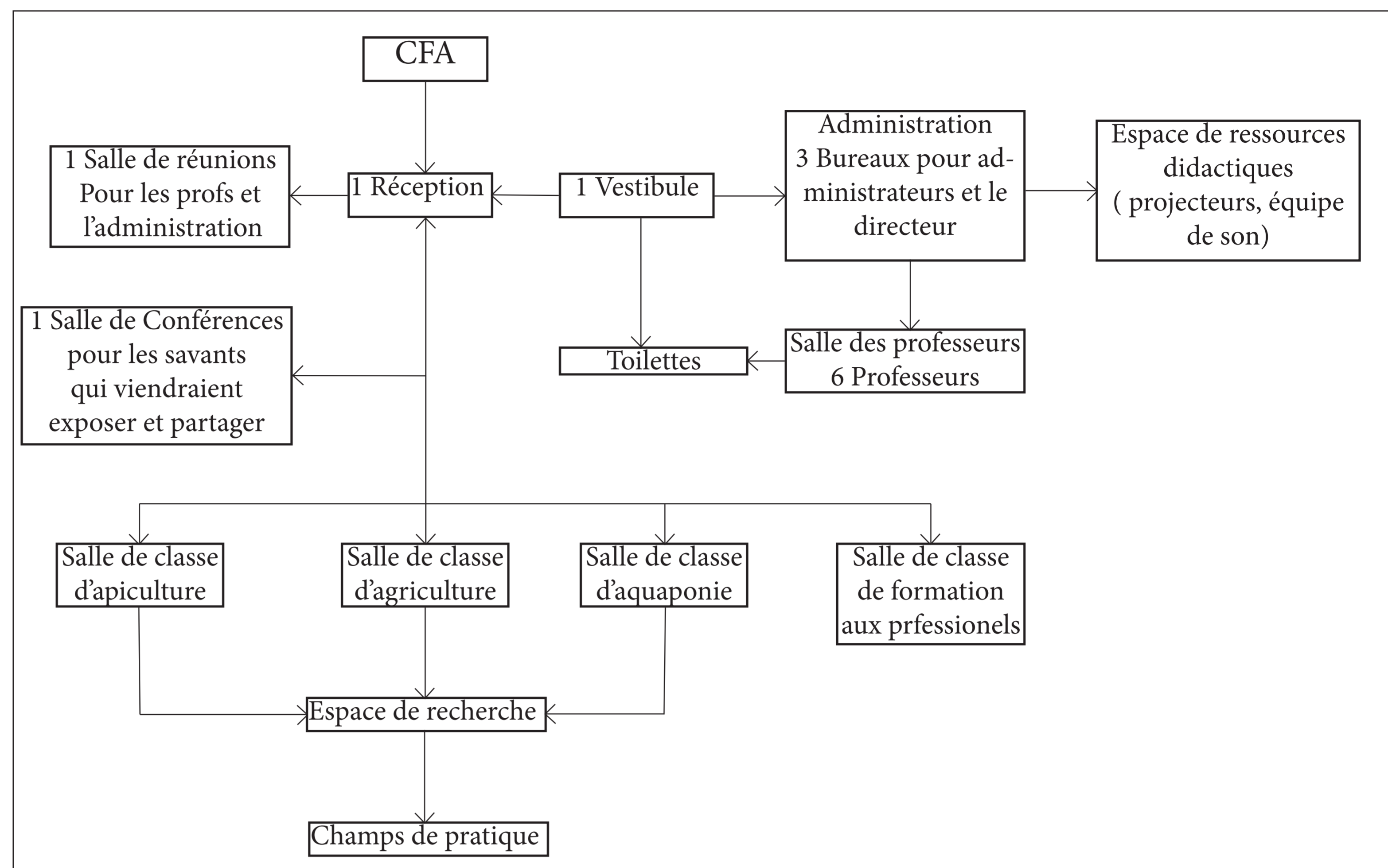
- Financement par la Commune
- Petite envergure : enseignement académique nécessite des locaux, celui pratique est dispensé sur l'existant, avec la collaboration des habitants professionnels sur les domaines de l'agriculture de Lizy qui deviendraient des enseignants lors des alternances .
- Architecture responsable : panneaux solaires, collecte d'eau de pluie, toits verts.

PRINCIPE :

Une école qui mélange enseignements académiques et travaux pratiques en lien direct avec le territoire.

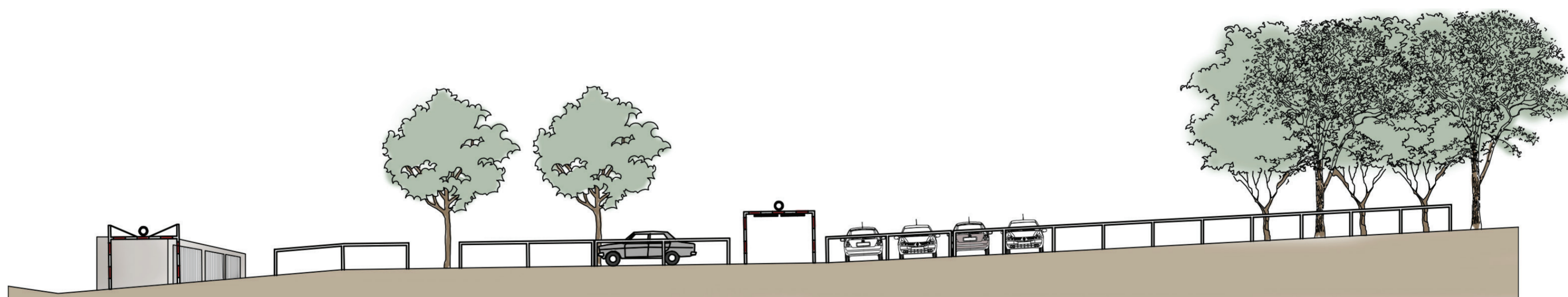
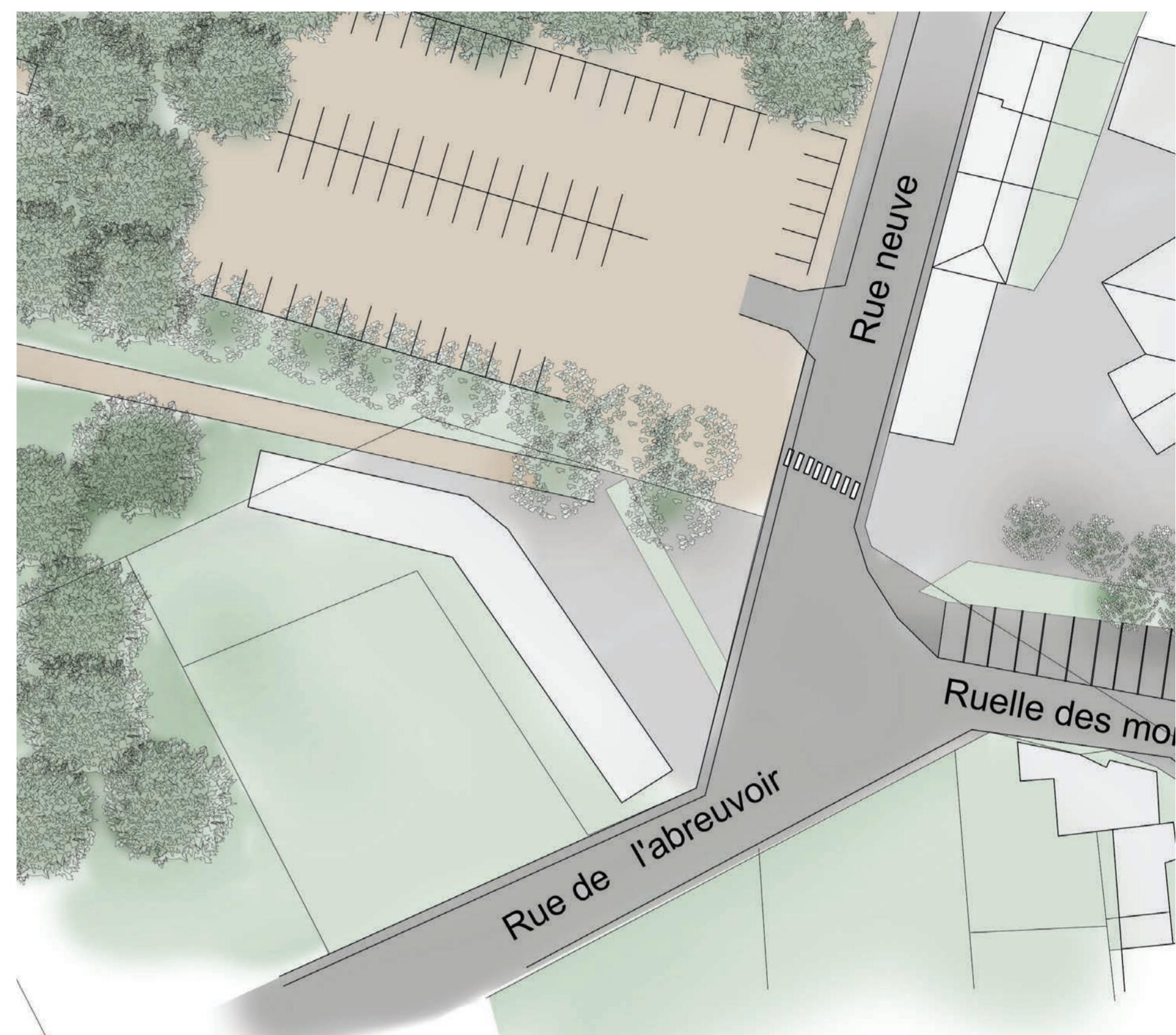
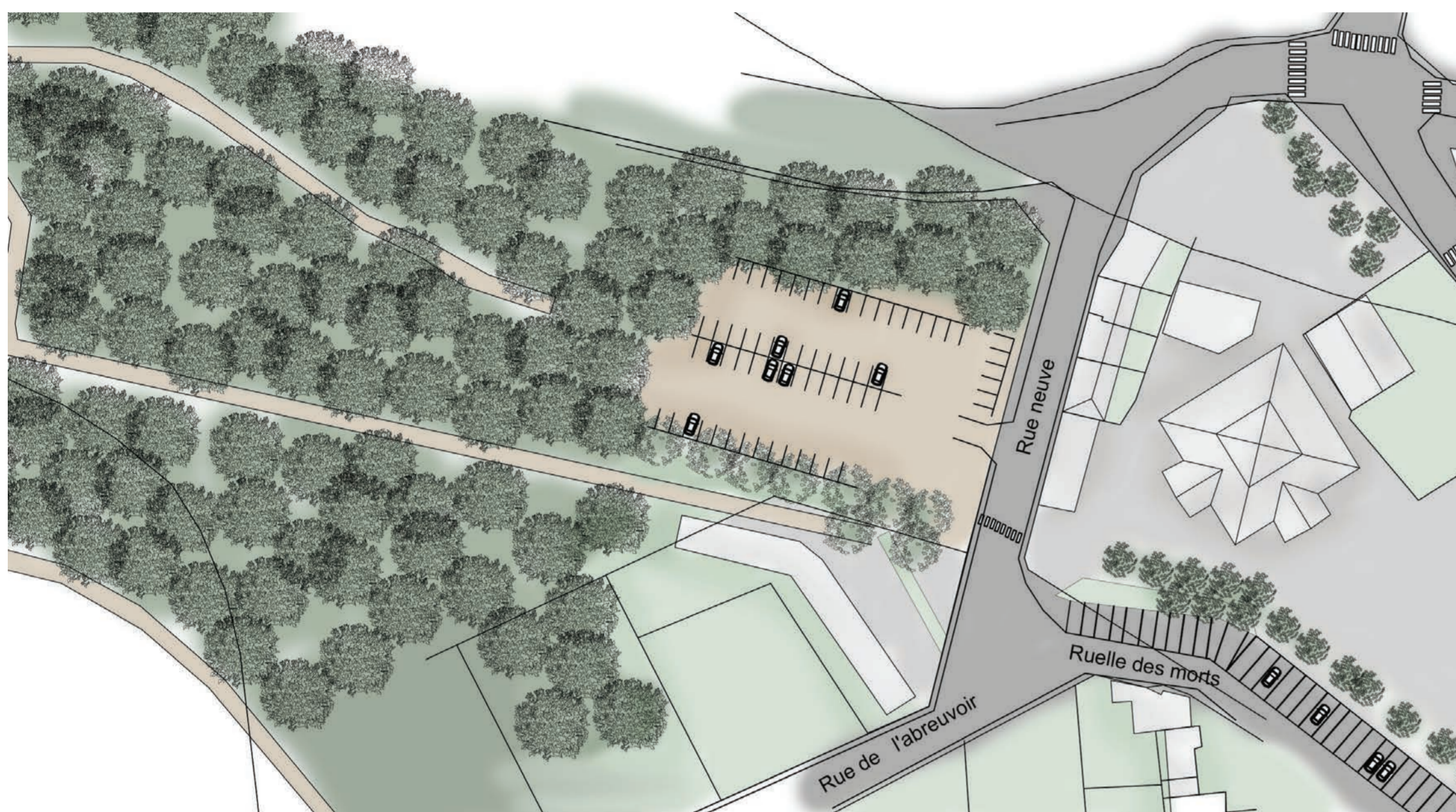
PARTICIPATION AU CYCLE :

Mise en pratique : alternance dans les autres programmes de la Cité de l'Agriculture et dans les champs des agriculteurs locales



LA CITÉ DE L'AGRICULTURE

CUISINONS ENSEMBLE !



LA CITÉ DE L'AGRICULTURE

CUSINONS ENSEMBLE !

EMPLACEMENT :

Sur l'emplacement d'un parking, à côté de la place principale de la commune. Le but est de réactiver cette place et lui redonner son dynamisme d'autrefois.

CIBLE :

Les personnes allant au marché sur la place juste à côté seraient invitées à venir dans le restaurant pour participer à un **atelier culinaire**.

Le restaurant serait ouvert à toutes personnes voulant s'y restaurer.

Les élèves de l'école d'agriculture pourraient venir effectuer des travaux manuels.

PROGRAMME :

- Un espace de **consommation** ouvert 5 midis et 2 soirs de la semaine.

- **Lieu d'apprentissage et de partage** mis en place via des ateliers culinaires.

- **Logements** sous forme de gîtes destinés aux personnes de passages dans la commune.

FAISABILITÉ :

Restaurant participatif sous forme d'association, nécessiterait une levée d'une campagne de finance participatif.

PRINCIPE :

Un cuisinier, une équipe de cuisine qui seraient responsable de mener les ateliers culinaires mis en place. - **4/5 personnes**

Des serveurs - **3 personnes**

PARTICIPATION AU CYCLE :

Fait participer les producteurs locaux tel que le centre d'apiculture, les espaces d'aviculture et le lieu de production.

ESPACES NÉCESSAIRES :

- Lieu de stockage des aliments - **15m²**
- Cuisine - **30m²**
- Atelier culinaire - **50m²**
- Espace de consommation (dont vestiaires, espace d'accueil, sanitaires ...) **20 couverts - 150m²**
- Logements x2 - **70m² chaque**

